

FANTEC MWiD25-DS WLAN-Docking Station



DEUTSCH

1. ÜBERBLICK	2
1.1 AUSSTATTUNGSMERKMALE	2
1.2 HARDWARE UND ZUBEHÖR	4
1.3 MINDESTANFORDERUNGEN	4
1.4 ANSICHT	5
2. PARAMETER	5
2.1 ABMESSUNGEN	5
2.2. SPEZIFIKATIONEN	5
3. ANSCHLÜSSE	6
3.1. GERÄTE SCHNITTSTELLEN	6
3.2. LED-ANZEIGEN.....	7
4. HARDWARE-INSTALLATION.....	8
4.1 SD KARTEN EINSCHUB	8
4.2 USB EXTERNAL STORAGE	8
5. BENUTZUNG MIT DEM PERSONAL COMPUTER.....	9
5.1. DRAHTLOSVERBINDUNG ZUM PC.....	9
5.2. PC CLIENT LOGIN UTILITY	9
5.3. WLAN- DOCKING STATION KONFIGURATIONSASSISTENT	10
6. BENUTZUNG MIT MOBIL GERÄTEN	14
6.1. IOS CLIENT APP INSTALLATION	14
6.2. IPHONE/IPAD DRAHTLOS VERBINDEN	14
6.3. IOS BENUTZER LOGIN	16
6.4. ANDROID CLIENT APP INSTALLATION	17
6.5. ANDROID-GERÄTE DRAHTLOS VERBINDEN	18
6.6. ANDROID BENUTZER LOGIN	19
7. ALLGEMEINE FUNKTIONEN.....	20
7.1. IOS-GERÄT CLIENT	20
7.2. ANDROID-GERÄT CLIENT	22
7.3. MUSIK-/AUDIOWIEDERGABE (IOS UND ANDROID)	24
7.4. FILM-/VIDEOWIEDERGABE (NUR IOS)	25
7.5 FILM-/VIDEOWIEDERGABE (NUR ANDROID).....	27
7.6. ANZEIGE/WIEDERGABE VON FOTOS (NUR IOS)	28
7.7. ANZEIGE/WIEDERGABE VON FOTOS (NUR ANDROID).....	30
7.8. FREIGABE VON FOTOS/BILDERN (NUR IOS)	32
7.9. FREIGABE VON FOTOS/BILDERN (NUR ANDROID).....	33
7.10. ÖFFNEN/ANZEIGEN VON DOKUMENTEN (NUR IOS)	34
7.11. ÖFFNEN/ANZEIGEN VON DOKUMENTEN (NUR ANDROID).....	36
7.12. KOPIEREN, LÖSCHEN, DOWNLOAD, UPLOAD (IOS UND ANDROID)	37
7.13. DATEI ZU MY DEVICE KOPIEREN/ÜBERTRAGEN (IOS UND ANDROID)	38
7.14. DATEI ZU MY WIDISK KOPIEREN/ÜBERTRAGEN (IOS UND ANDROID)	41
7.15. EINZELNE ODER MEHRERE DATEIEN LÖSCHEN (IOS UND ANDROID).....	43
7.16. UPLOAD/DOWNLOAD VON VERLAUF UND STATUS	43
8. WEB-VERWALTUNGSFUNKTIONEN	44
8.1. EXPLORER	44
8.2. INFORMATIONEN	48
8.3. EINSTELLUNGEN.....	49
8.4. HILFE	58
9. GPL STATEMENT	59

1. Überblick

Die FANTEC MWiD25-DS mobile Docking Station ermöglicht drahtlosen Zugriff auf Ihre Videos, Musik, Fotos und Daten sowie das Streaming aller Inhalte zu Ihrem iPad®, iPhone®, Tablet-PC, Smartphone oder Notebook. Kabel werden nicht mehr benötigt. Mit dieser Docking Station müssen Sie sich keine Gedanken mehr darüber machen, dass Sie auf Ihrem Mobilgerät nicht ausreichend Speicherkapazität zur Verfügung haben.

Für die bestmögliche Mobilität hat die mobile Docking Station einen integrierten Lithium-Ionen-Akku. Er kann über jeden USB-Port eines Computers oder über das Netzteil Ihres Smartphones mit Micro-USB Stecker geladen werden. Auf die mobile WLAN-Docking Station kann während des Ladezyklus zugegriffen werden.

1.1 Ausstattungsmerkmale

- Unterstützt USB 1.1 und USB 2.0 Laufwerke wie USB Sticks und Festplatten
- Unterstützt SDXC, SDHC und SD Speicherkarten. Für Mirco SD und Mini SD wird ein Adapter benötigt.
- Drahtloses Streaming von Medien für bis zu 5 Benutzer gleichzeitig
- Zugriff und Streaming von Musik, Videos, Fotos und Daten über die kostenlose App für iOS (bis iOS10) und Android-Betriebssysteme
- Bis zu 9 Stunden kontinuierliche Datenübertragung oder Aktivität (SD Card)
- Energieeinsparfunktion durch Herunterfahren der Festplatte nach 15 Minuten ohne Datenübertragung oder Aktivität
- Suchfunktion zum schnelleren Auffinden und Zugriff auf Dateien
- Internetzugang über RJ45 Port oder drahtlos über 802.11 b/g/n Netzwerk
- Unterstützt NTFS, exFAT und FAT
- Unterstützt Netzwerkfreigabe und Plattform-übergreifenden Zugriff einschließlich Windows, Mac, Linux, iOS (bis iOS10) und Android.

- Micro USB Port zum laden und als Anschluss für den Cardreader am PC
- SD Karten und USB Speicher können während des laufenden Betriebes gewechselt werden
- Unterstützt mehrere NAS-Protokolle, einschließlich Samba und Webdav

Drahtlosmodus: Verbinden Sie die WLAN-HDD mit Ihrem WLAN-Router für den Zugriff auf das Internet, wie nachstehend dargestellt.



Kabelmodus: Schließen Sie das RJ45 Kabel an einem freien RJ45 Port Ihres Routers an, dann aktivieren Sie die DHCP-Funktion der WLAN-HDD zur automatischen Zuweisung einer IP-Adresse.



USB Card Reader Funktion: Schließen Sie die WLAN Docking Station per Micro USB Kabel an ihren Pc an. Der Card Reader wird automatisch erkannt und Sie finden die SD Karte wie gewohnt auf Ihrem Arbeitsplatz.



Während der Card Reader per USB angeschlossen ist wird der Akku der WLAN Docking Station geladen.

1.2 Hardware und Zubehör

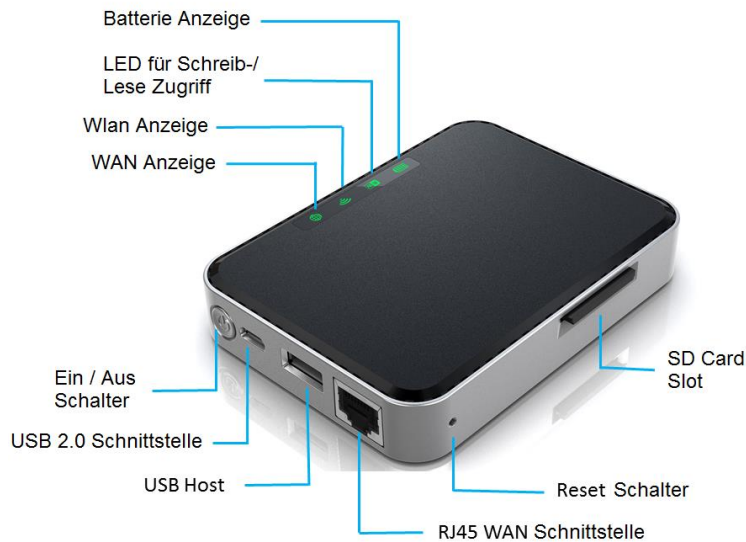
Die FANTEC MWiD25-DS WLAN- Docking Station enthält folgenden Lieferumfang:

Gehäuse	
USB2.0 Kabel	

1.3 Mindestanforderungen

- Internet- und App Store-Zugang
- PC-Betriebssystem
 - Windows: XP/ Vista/ 7/ 8
 - Mac: OS X 10.5.0 und höher
 - Sonstige: Fedora 12 (Linux) und höher
- PC-Webbrowser
 - Windows: Unterstützt Internet Explorer 7.0 und höher
 - Mac: Unterstützt Safari 3.0 und höher
 - Sonstige: Firefox 3.5 und höher
- iOS: bis iOS10
- Android: 2.3 und neuer

1.4 Ansicht



2. Parameter

2.1 Abmessungen

Abmessungen: 72 mm (B) x 98 mm (T) x 18 mm (H)
Betriebstemperatur: Die normale Betriebstemperatur liegt zwischen 5-35 °C

2.2. Spezifikationen

WLAN: Standard: 802.11 b/g/n,
Frequenz: 2.4 GHz
Bandbreite: 72 Mbit/s bei 20 MHz
150 Mbit/s bei 40 MHz

Netzwerk-Port: 100 Mbit/s Ethernet RJ45 (WAN-Port für Internetzugang)

USB-Port: Micro-USB2.0, für Datenübertragung und zum Laden

Akkukapazität: 2600 mAh

Leistungsaufnahme: SD Card (Daten lesen und schreiben): 2,0 W
Stand-by (SD Karte abgeschaltet): 1,5 W

3. Anschlüsse

3.1. Geräte Schnittstellen

3.1.1 RJ45 WAN-Port Schnittstelle

- A. Routermodus: Die WLAN-HDD dient als Host. Mit der integrierten DHCP-Funktion kann eine IP-Adresse zur Verbindung mit zwei oder mehreren Geräten über WLAN zugewiesen werden.
- B. Bridge-Modus: Ermöglicht zwei oder mehr Drahtlosgeräten die Kommunikation untereinander.

3.1.2 Micro USB Schnittstelle

Die eingebaute Micro USB 2.0 Schnittstelle, zum Verbinden des Kartenlesers mit dem PC. Zudem kann man die WLAN Docking Station mit der eingebauten Micro USB 2.0 Schnittstelle am PC oder über ein USB Netzteil laden.

3.1.3 USB Host Anschluss

Der eingebaute USB 2.0 Host Anschluss, zum anschließen eines USB Sticks oder einer externen USB Festplatte. Zudem kann man mit dem USB 2.0 Host Anschluss USB Geräte wie Smartphones, MP3 Player und Kameras laden.



3.1.4 SD Karten Einschub

Unterstützt SDXC, SDHC und SD Speicherkarten. Für Mirco SD und Mini SD wird ein Adapter benötigt.

3.2. LED-Anzeigen

Akku-LED:

LED aus:

Das Gerät ist ausgeschaltet

Grün:

Leuchtet dauerhaft: Akku ist vollgeladen

Blinkt langsam: Akku lädt

Blinkt schnell: Gerät schaltet sich aus

Rot:

Leuchtet dauerhaft: Weniger als 30 % Kapazität verfügbar

Blinkt schnell: Gerät schaltet sich in Kürze aus, muss dringend geladen werden

SD-Karte-LED:

Weiß:

Leuchtet: Betriebsbereit

Blinkt: Schreib- /Lese Zugriff

LED aus: Keine SD-Karte eingelegt

WLAN-LED:

Blau:

Blinkt: Start der Initialisierung

Leuchtet: a) Initialisierung beendet

b) Betriebsbereit

c) WLAN-Signal ist normal

LED aus: Das Gerät ist ausgeschaltet

WAN-LED:

Grün: Mit dem Internet verbunden

LED aus: Keine Verbindung

4. Hardware-Installation

4.1 SD Karten Einschub

Den SD-Speicherkartensteckplatz finden Sie auf der rechten Seite. Schieben Sie die Speicherkarte wie auf dem Bild unten zu sehen in den Einschub, bis diese am Ende einrastet.



Drücken Sie den Netzschalter, um das Gerät einzuschalten. Warten Sie einige Sekunden, um die Initialisierung abzuschließen bzw. bis Ihre SD-Speicherkarte eingelesen ist.

4.2 USB External Storage

Den USB Host Anschluss finden Sie auf der Frontseite. Stecken Sie einfach den USB Stick oder die externe Festplatte in den USB-Port des Geräts, wie auf dem Bild unten zu sehen.



Drücken Sie den Netzschalter, um das Gerät einzuschalten. Warten Sie einige Sekunden, um die Initialisierung abzuschließen bzw. bis Ihr USB Speicher Gerät eingelesen ist.

5. Benutzung mit dem Personal Computer

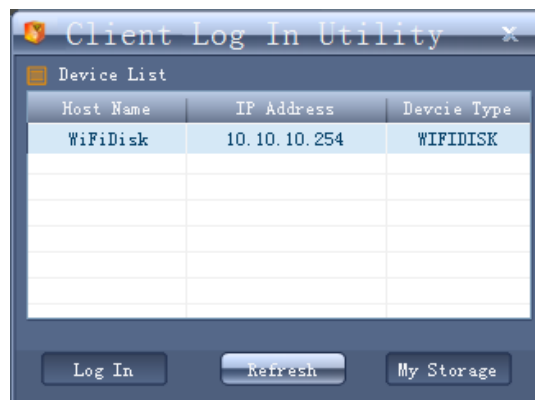
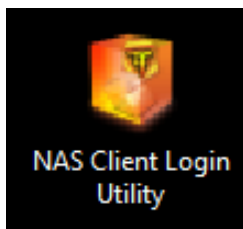
5.1. Drahtlosverbindung zum PC

Schalten Sie die WLAN-Docking Station mit der Ein-/Austaste auf der Vorderseite ein. Warten Sie einen Moment, bis die WLAN-LED leuchtet. Aktivieren Sie die WLAN-Funktion an Ihrem PC und öffnen Sie die Drahtlos-Netzwerkverbindung. Wählen Sie die WLAN- Docking Station (Standard SSID: WiFiSD, Kennwort: 11111111). Nach der erfolgreichen Verbindung mit Ihrer WLAN-HDD führen Sie das Programm „NAS Client Login Utility“ zur Suche nach Ihrem Gerät und Beendigung der Konfiguration aus.

5.2. PC Client Login Utility

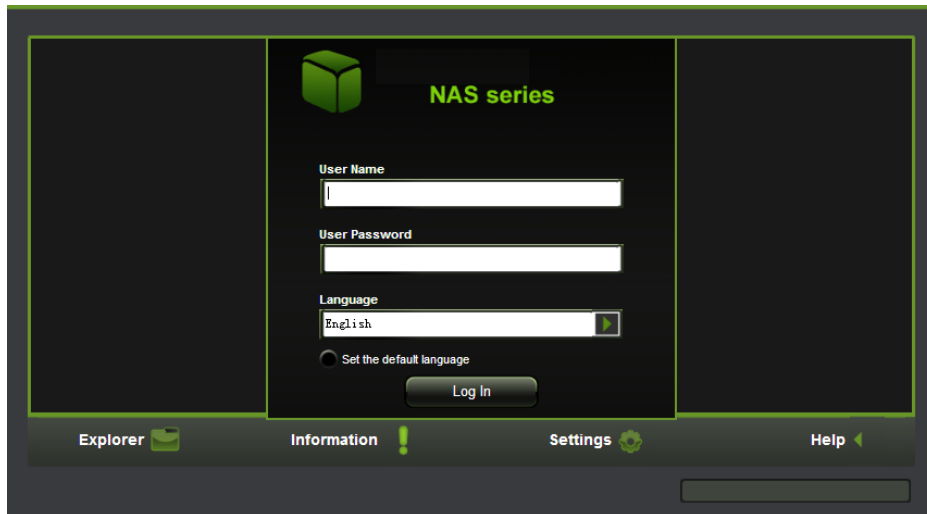
Die Client Utility Software ist die einzige Software, die Sie auf Ihrem Computer benötigen. Dieses Hilfsprogramm ermöglicht Ihnen die einfache Suche nach Ihrer WLAN- Docking Station, sofern diese mit Ihrem Heim-Netzwerk verbunden ist.

1. Zum Ausführen des Programms doppelklicken Sie auf die Datei „NAS Client Login Utility“ und folgen Sie den Anleitungen auf dem Bildschirm.



Können Sie die WLAN- Docking Station nicht in der Geräteliste Ihres Netzwerks finden, so klicken Sie auf „Aktualisieren“, um die Liste zu aktualisieren.

Wählen Sie die WLAN- Docking Station aus der Liste, dann klicken Sie auf „Anmelden“, um zur Anzeige der Web-Oberfläche zu gelangen. Folgen sie der nachstehenden Abbildung.

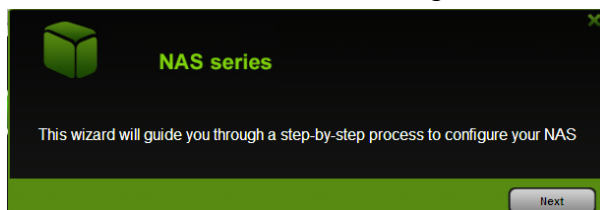


Geben Sie den Standard-Benutzernamen „admin“ ein und lassen Sie das Feld für das Benutzer-Passwort frei. Klicken Sie auf „Anmelden“, um das Web-Managementmenü anzuzeigen.

Wenn Sie auf „Meine Daten“ klicken, geben Sie den Admin Login-Namen und das Passwort zum Zugriff auf die WLAN- Docking Station ein. Nach erfolgreicher Anmeldung wird automatisch der Speicherbereich der WLAN- Docking Station auf Ihrem Desktop angezeigt.

5.3. WLAN- Docking Station Konfigurationsassistent

1. Während der Ersteinstellung startet der Assistent automatisch und führt Sie durch die Konfiguration der WLAN- Docking Station. Sehen Sie dazu auch die nachstehende Abbildung. Zum Abbrechen des Vorgangs klicken Sie auf das „X“ oben rechts im Fenster. Bei Abbruch des Assistenten behalten Sie die Standard-Werkseinstellungen Ihrer WLAN- Docking Station bei.



2. Klicken Sie auf „Weiter“. Standardmäßig wird der Zugangspunkt (Access Point) +Client gewählt.



Es gibt zwei verfügbare Optionen für den Internetzugang:

- A. Zugangspunkt (AP)+Client. Verbinden Sie die WLAN-HDD für Zugang zum Internet mit einem anderen Drahtlosgerät.
- B. WAN. Direktanschluss der WLAN-HDD an einen LAN Port Ihres Routers.

Option AP+Client wählen

- SSID: Geben Sie den SSID-Namen ein oder klicken Sie zur automatischen Suche nach verfügbaren Drahtlos-Netzwerkverbindungen auf „Neuer Scan“.
- Passwort: Geben Sie das korrekte Passwort zur Verbindung mit der WLAN-Netzwerkverbindung ein.
- IP-Adresse: Wählen Sie DHCP oder Manuell zur Zuweisung einer IP-Adresse.
 - Bei Auswahl von DHCP stellt der Host automatisch die IP-Adresse zur Verbindung mit dem Internet.
 - Bei Auswahl von Manuell müssen Sie eine IP-Adresse zur Verbindung mit dem Internet manuell eingeben.

Option WAN wählen



Bei Auswahl der Option WAN wird die dynamische IP als Standardeinstellung gewählt. Sie können Ihre eigene IP-Adresse manuell durch Klicken auf den grünen Pfeil und Auswahl der Option Statische IP eingeben. Klicken Sie auf das „X“, wenn Sie den Vorgang abbrechen und das Fenster verlassen möchten.

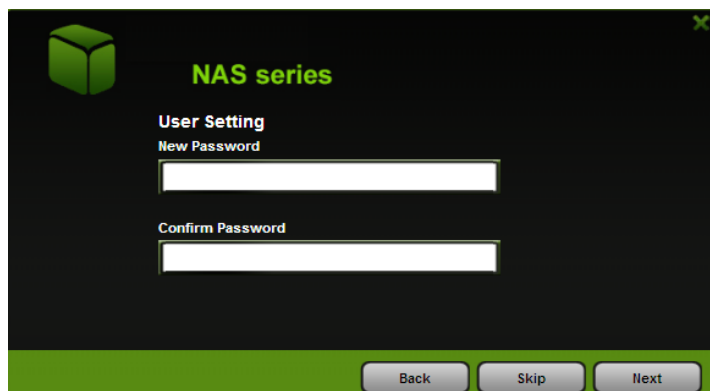
3. Klicken Sie auf „Weiter“. Im nächsten Schritt konfigurieren Sie die WLAN- Docking Station.



The screenshot shows the 'WiFi Disk' configuration window. It features a green header with a cube icon and the title 'WiFi Disk'. Below the header, the 'WiFi & LAN Setting' section contains several input fields: SSID (WIFIDisk-348A), Channel (11), Mode (11b/g/n), Security (Mixed WPA/WPA2-PSK), Password (11111111), MAC Address (00:1C:C2:02:34:B8), IP Address (10.10.10.254), and Mask Address (255.255.255.0). At the bottom, there are three buttons: 'Back', 'Skip', and 'Next'.

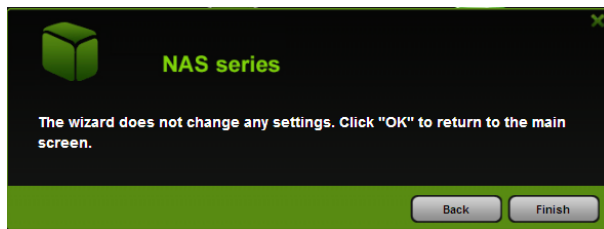
- SSID: Geben Sie die Kombination aus Buchstaben und Zahlen ein. Bis zu 32 Schriftzeichen sind erlaubt.
- Kanal: Die Standardeinstellung ist Auto. Sie können aus 14 verfügbaren Kanälen wählen.
- Modus: Die Standardeinstellung ist 11b/g/n. Sie können den Modus auch manuell auf 11Mbps (802.11b), 54MBPS (802.11g) und 150Mbps (802.11n) einstellen.
- Sicherheit: Die Standardeinstellung ist KEINE. WPA-PSK, WPA2-PSK, Mixed WPA/WPA2-PSK sind verfügbar.
- Passwort: Für WPA-PSK , WPA2-PSK , Mixed WPA-PSK/WPA2-PSK: mindestens 8, höchstens 63 Schriftzeichen.
- IP-Adresse: Die Standard IP-Adresse ist 10.10.10.254 mit Subnetzmaske 255.255.255.0. Die IP-Adresse kann geändert werden.

4. Klicken Sie auf „Weiter“. Im nächsten Schritt ändern Sie das Standard Administrator-Passwort. Klicken Sie auf „Weiter“, nachdem Sie das Passwort geändert haben. Alternativ klicken Sie auf „Überspringen“, um das Standard-Passwort beizubehalten.

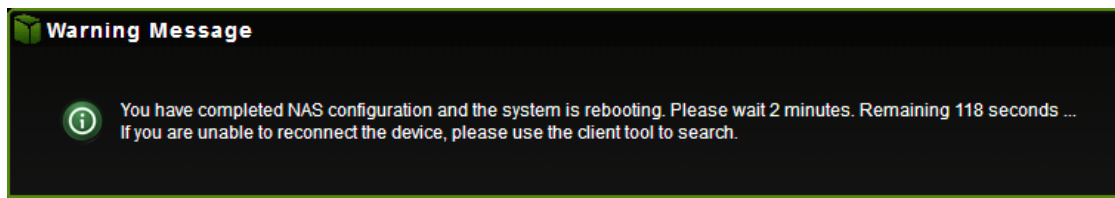


The screenshot shows the 'NAS series' configuration window. It features a green header with a cube icon and the title 'NAS series'. Below the header, the 'User Setting' section contains two input fields: 'New Password' and 'Confirm Password'. At the bottom, there are three buttons: 'Back', 'Skip', and 'Next'.

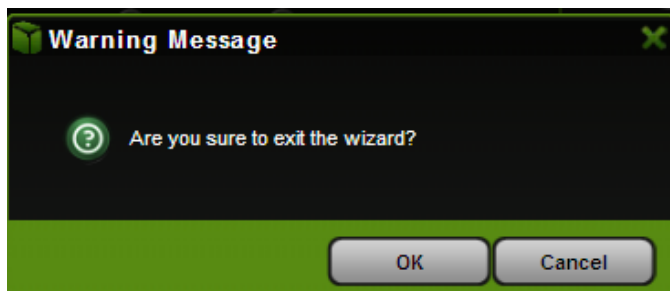
5. Klicken Sie auf „Fertigstellen“, um die Änderungen zu speichern.



Das System fährt neu hoch. Der Vorgang dauert ca. 5 Minuten, wie in der nachstehenden Abbildung dargestellt.



Der Assistent kann jederzeit unterbrochen werden. Klicken Sie auf das „X“ oben rechts im Fenster, wie in der nachstehenden Abbildung dargestellt. Klicken Sie zum Verlassen auf „OK“ oder „Abbrechen“.



6. Benutzung mit mobil Geräten

6.1. iOS Client App Installation

1. Klicken Sie auf das Symbol „App Store“ auf dem Desktop, wie in der nachstehenden Abbildung dargestellt. Suchen Sie nach die kostenlosen App „FANTEC MWiD25“ und folgen Sie den Installationsanleitungen auf dem Bildschirm.



2. Nach Beendigung der Installation finden Sie die App „FANTEC MWiD25“ auf dem Desktop, wie in der nachstehenden Abbildung dargestellt.



6.2. iPhone/iPad drahtlos verbinden

1. Schalten Sie die WLAN-Docking Station ein. Warten Sie einige Minuten, bis die Initialisierung beendet ist. Sofern die blaue WLAN-LED auf dem Gerät dauerhaft leuchtet, ist die Initialisierung beendet.

2. Klicken Sie auf das Symbol „Einstellungen“ auf dem Desktop, wie in der nachstehenden Abbildung gezeigt.



3. Klicken Sie auf die Option „WLAN“. Im WLAN-Netzwerk sollte die SSID „WifiSD-xxxx“ in der Liste angezeigt werden. Klicken Sie auf „WifiSD-xxxx“, wie in der nachstehenden Abbildung dargestellt. Die 4 Schriftzeichen „XXXX“ stehen für die letzten 4 Ziffern der MAC-Adresse des Geräts. Das Standard Wlan Kennwort lautet: 11111111



Nach Auswahl von „WiFiSD–XXXX“ wird ein Häkchen vor der SSID und das WLAN-Logo wird hinter dem Gerätenamen oben links im Display angezeigt.

6.3. iOS Benutzer Login

1. Klicken Sie zum Starten der App auf das Symbol „FANTEC MWiD“, wie in der nachstehenden Abbildung dargestellt.



2. Geben Sie das während der Konfiguration zugeordnete Admin-Passwort ein. Das Passwort wird nur für die erste Anmeldung benötigt. Das Gerät speichert das Passwort und es muss später nicht mehr eingegeben werden.

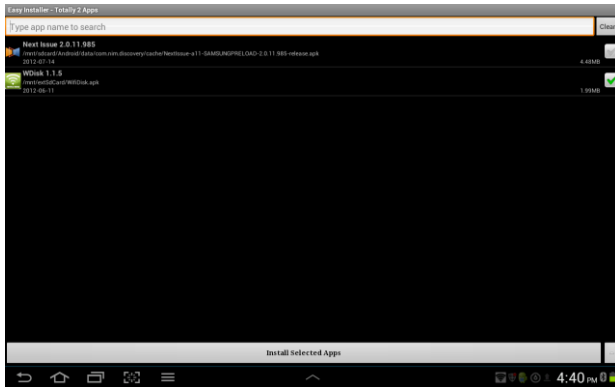


3. Nach der korrekten Eingabe des Passworts werden Sie automatisch mit „My WiDisk“ verbunden. „My WiDisk“ ist das MWiD25-DS Speichermedium.

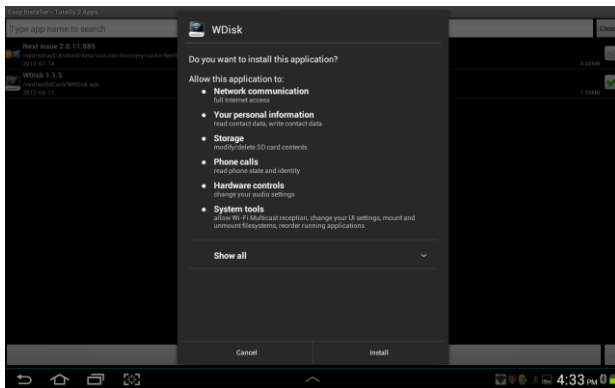


6.4. Android Client App Installation

1. Laden Sie die kostenlose Client App „FANTEC MWiD25“ vom offiziellen Play Store herunter, wie im der nachstehenden Abbildung gezeigt.



2. Klicken Sie auf „Installieren“ und folgen Sie den Bildschirmanleitungen.



2. Nach erfolgreicher Installation der Client App finden Sie das Symbol „FANTEC MWiD“ auf Ihrem Desktop, wie in der nachstehenden Abbildung dargestellt.

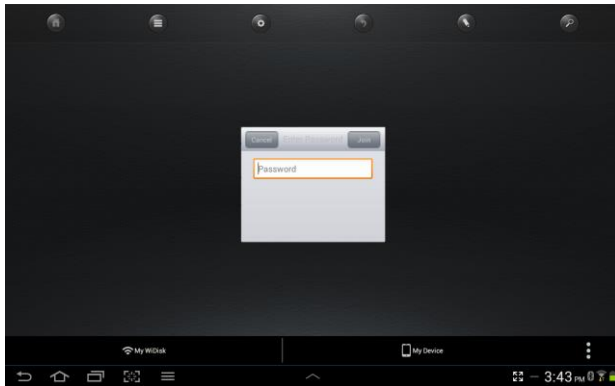


6.6. Android Benutzer Login

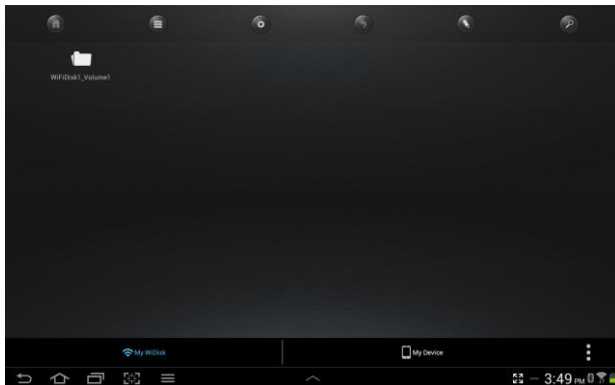
1. Klicken Sie zum Starten der App auf das Symbol „FANTEC MWiD25“, wie in der nachstehenden Abbildung dargestellt.



2. Geben Sie das während der Konfiguration zugeordnete Admin-Passwort ein. Das Passwort wird nur für die erste Anmeldung benötigt. Das Gerät speichert das Passwort und es muss später nicht mehr eingegeben werden.



3. Nach der korrekten Eingabe des Passworts werden Sie automatisch mit „My WiDisk“ verbunden. „My WiDisk“ ist das MWiD25-DS Speichermedium.



7. Allgemeine Funktionen

7.1. iOS-Gerät Client

Nach erfolgreicher Verbindung mit der WLAN-Docking Station befinden Sie sich standardmäßig in „My WiDisk“. „My WiDisk“ ist die WLAN- WLAN-Docking Station und „My Device“ ist das Gerät, das Sie zum Zugang zur WLAN- Docking Station benutzen. Die folgenden Schaltflächen finden Sie im Hauptmenü.

My Device Hauptmenü – Standardmäßig sind die Ordner Dokumente, Musik, Fotos, Videos und iPad (oder iPhone) zur einfachen Verwaltung Ihrer Dateien in My Device verfügbar.



My WiDisk Hauptmenü





Home – Rückkehr in das Hauptmenü.



Ansicht – Umschalten zwischen Listen- und Miniaturbildansicht.



Einstellung – Konfiguration der WLAN-HDD ändern.



Zurück – Rückkehr in das vorherige Menü.



Bearbeiten – Dateien freigeben, kopieren, löschen und hochladen.



Suchfeld – Suche nach einem Dateinamen bzw. einer Dateiendung.



My WiDisk –WLAN- Docking Station (SD Card oder USB Gerät).



My Device – Gerät, das zum Zugang zur WLAN-HDD oder als lokaler Speicher benutzt wird.

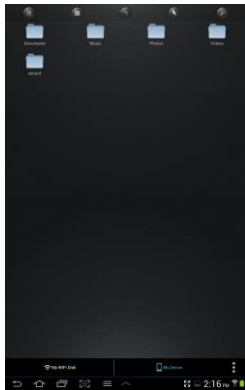


Status –Download/Upload Statusliste anzeigen.

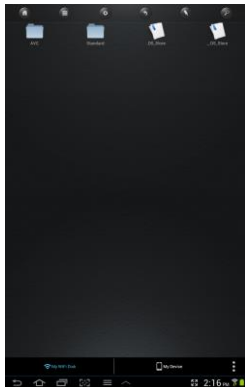
7.2. Android-Gerät Client

Nach erfolgreicher Verbindung mit der WLAN- Docking Station befinden Sie sich standardmäßig in „My WiFiDisk“. „My WiFiDisk“ ist die WLAN- Docking Station und „My Device“ ist das Gerät, das Sie zum Zugang zur WLAN- Docking Station benutzen. Die folgenden Schaltflächen finden Sie im Hauptmenü.

My Device Hauptmenü – Standardmäßig stehen Ihnen die Ordner Dokumente, Musik, Fotos, Videos und SD-Karte zur einfachen Verwaltung Ihrer Dateien in My Device zur Verfügung.



My WiFiDisk Hauptmenü





Home – Rückkehr in das Hauptmenü.



Ansicht – Umschalten zwischen Listen- und Miniaturbildansicht.



Einstellung – Konfiguration der WLAN- Docking Station ändern. Diese Funktion wird nur angezeigt, wenn zu „My WiFi Device“ umgeschaltet wurde.



Zurück – Rückkehr in das vorherige Menü.



Bearbeiten – Dateien freigeben, kopieren, löschen und hochladen.



Suchfeld – Suche nach einem spezifischen Dateinamen bzw. Endung.



My WiFi Disk – WLAN- Docking Station (SD Card und USB Gerät)



My Device – Gerät, das zum Zugang zur WLAN-HDD oder als lokaler Speicher benutzt wird.



Status –Download/Upload Status anzeigen, aktuellen Musik-/Videotitel abspielen und App verlassen.

7.3. Musik-/Audiowiedergabe (iOS und Android)

Tipp: Für eine einfache Bedienung und Dateiverwaltung wird das Anlegen separater Ordner für Ihre Musikdateien auf der WLAN-HDD empfohlen.

Die Musik- oder Audiodateien können abgespielt werden, egal ob diese sich in „My WiDisk“ (oder „My WiFiDisk“ für Android) oder „My Device“ befinden.

Suchen Sie die abzuspielende Musik- oder Audiodatei. Klicken Sie auf die Datei, um die Musik automatisch abzuspielen.



Hinweis: Sehen Sie bitte in der Bedienungsanleitung Ihres Geräts nach, ob die abzuspielende Musik-/Audiodatei unterstützt wird.

⏮ - Beim Anklicken wird die aktuelle Musik wieder bei 0.00 gestartet. Klicken Sie zweimal darauf, um die vorherige Musikdatei abzuspielen.







⏭ - Beim Anklicken wird die nächste Musikdatei abgespielt.

▶ - Beim Anklicken startet die Wiedergabe der Musik- oder Audiodatei. Klicken Sie erneut darauf, um mit || die Musik zu unterbrechen/beenden.

■ - Beim Anklicken verlassen Sie den Player.

Folgende fünf Wiedergabemodi stehen zur Verfügung:

- a. 1▶ - Aktuellen Musiktitel abspielen: Der aktuelle Musiktitel wird unterbrochen und ab 0.00 wieder gestartet.

- b.  - Aktuellen Musiktitel wiederholen: Der aktuelle Musiktitel wird ständig wiederholt, die Wiedergabe wird erst unterbrochen, wenn Sie auf  klicken.
- c.  - Alle Musiktitel mischen: Die Musik- oder Audiodateien werden in zufälliger Reihenfolge wiedergegeben.
- d.  - Aktuelle Liste abspielen: Die Musik- oder Audiodateien werden der Reihe nach wiedergegeben.
- e.  - Alle Musiktitel wiederholen: Die Musik- oder Audiodateien werden der Reihe nach wiedergegeben; die Wiedergabe wird erst unterbrochen, wenn Sie auf  klicken.

Tipp: Halten und schieben Sie die Musik-Fortschrittschaltfläche zum schnellen Vorlauf oder Rücklauf.

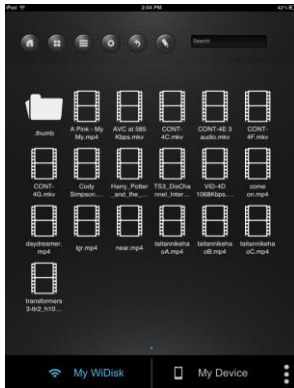
Tipp: Sie können den Musikplayer jederzeit verlassen; die Musik – oder Audiodatei wird weiter im Hintergrund abgespielt.

7.4. Film-/Videowiedergabe (nur iOS)

Tipp: Für eine einfache Bedienung und Dateiverwaltung wird das Anlegen separater Ordner für Ihre Videodateien auf der WLAN-HDD empfohlen..

Die Film- oder Videodateien können abgespielt werden, egal ob diese sich in „My WiDisk“ (oder „My Wi-Fi-Disk“ für Android) oder „My Device“ befinden.






Suchen Sie die abzuspielende Film- oder Videodatei. Klicken Sie auf die Datei, um den Film automatisch abzuspielen.






Hinweis: Sehen Sie bitte in der Bedienungsanleitung Ihres Geräts nach, ob die abzuspielende Film- oder Videodatei unterstützt wird.



Standardmäßig erfolgt die Videowiedergabe im Querformat. Siehe nachstehende Funktionstasten.

1.  - Beim Anklicken wird der aktuelle Film unterbrochen und der Player wird verlassen.
2.  - Beim Anklicken wird Ihr Film an die Bildschirmgröße angepasst.
3.  - Halten und schieben Sie die Fortschrittsschaltfläche zum schnellen Vorlauf oder Rücklauf des Films.
4.  - Halten und schieben Sie den Lautstärkeregler zum Erhöhen oder Verringern der Lautstärke.
5.  Halten Sie die Schaltfläche zum schnellen Rücklauf des Films.

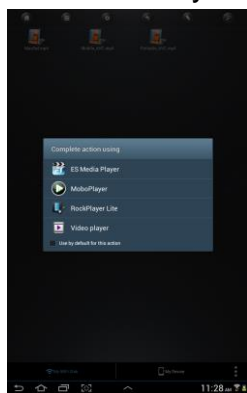
6.  Halten Sie die Schaltfläche zum schnellen Vorlauf des Films.
7.  Beim Anklicken startet der Film oder er wird fortgesetzt.
8.  Beim Anklicken wird der Film unterbrochen.

7.5 Film-/Videowiedergabe (nur Android)

Tipp: Für eine einfache Bedienung und Dateiverwaltung wird das Anlegen separater Ordner für Ihre Videodateien auf der WLAN-HDD empfohlen..

Die Film- oder Videodateien können abgespielt werden, egal ob diese sich in „My WiDisk“ (oder „My WiFiDisk“ für Android) oder „My Device“ befinden.

Suchen Sie die abzuspielende Film- oder Videodatei. Klicken Sie auf die Datei, um die Liste des Players anzuzeigen, wie im der nachstehenden Abbildung gezeigt.



Hinweis: Das Bedienfeld kann entsprechend des auf Ihrem Android-Gerät installierten Players abweichen. Bitte lesen Sie in der Bedienungsanleitung Ihres Players nach, wie der Film gesteuert wird.

7.6. Anzeige/Wiedergabe von Fotos (nur iOS)

Tipp: Für eine einfache Bedienung und Dateiverwaltung wird das Anlegen separater Ordner für Ihre Bilddateien auf der WLAN-HDD empfohlen..

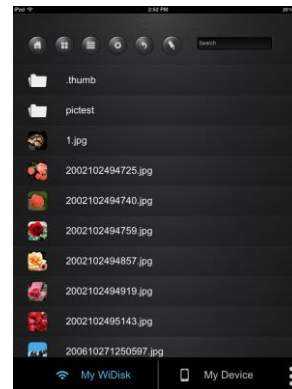
Hinweis:

Die WLAN- Docking Station unterstützt derzeit die Bildformate: .jpg, .png, .tif, .gif und .bmp.

Unterstützte Bilddateien können als Miniaturbilder oder als Liste angezeigt werden, wie in der nachstehenden Abbildung gezeigt. Alle nicht unterstützten Bilder haben ein generisches Miniaturbild oder Symbol.



Miniaturbildansicht








Listenansicht

Klicken Sie auf Bilder, um diese automatisch als Diashow anzuzeigen, wie in der nachstehenden Abbildung gezeigt.




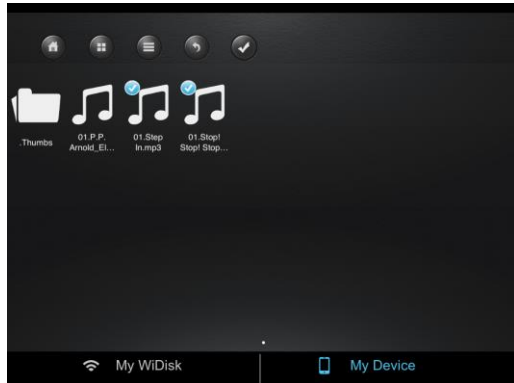
Es stehen einige Funktionen zur Steuerung der Diashow zur Verfügung. Wischen Sie mit dem Finger über den Bildschirm, um Bilder manuell umzublättern oder klicken Sie auf ► um die Diashow automatisch anzuzeigen.

- Klicken Sie auf , um die Diashow zu unterbrechen oder fortzusetzen.
- Klicken Sie auf , um die Diashow erneut zu starten oder zu wiederholen.
- Klicken Sie auf , um die Diashow einmal anzuzeigen und mit dem letzten Bild zu beenden.
- Klicken Sie auf , um in das vorherige Menü zurückzukehren.

Während der Diashow kann Hintergrundmusik eingefügt werden. Klicken Sie auf , wie in der nachstehenden Abbildung gezeigt.



- Stopp/Wiedergabe fortsetzen – Hintergrundmusik beenden oder fortsetzen.
 - Wählen – Datei(en) suchen, die als Hintergrundmusik gespielt werden soll(en).
- Klicken Sie auf , um zur Diashow zurückzukehren, wie in der nachstehenden Abbildung gezeigt.



- Wiederholen – Bei Aktivierung wird die gleiche Hintergrundmusik ständig wiederholt. Standardmäßig ist diese Option deaktiviert.

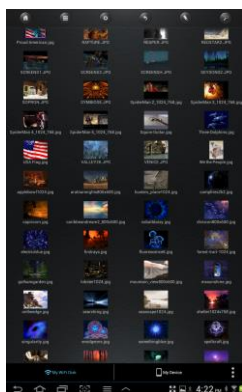
7.7. Anzeige/Wiedergabe von Fotos (nur Android)

Tipp: Für eine einfache Bedienung und Dateiverwaltung wird das Anlegen separater Ordner für Ihre Bilddateien auf der WLAN-HDD empfohlen..

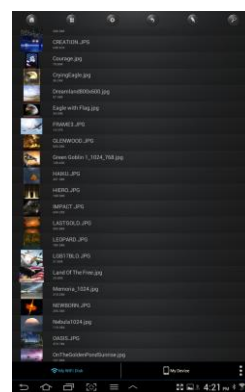
Hinweis:

Die WLAN- Docking Station unterstützt derzeit die Bildformate .jpg, .png, .tif, .gif und .bmp.

Unterstützte Bilddateien können als Miniaturbilder oder als Liste angezeigt werden, wie in der nachstehenden Abbildung gezeigt. Alle nicht unterstützten Bilder haben ein generisches Miniaturbild oder Symbol.



Miniaturbildansicht







Listenansicht

Klicken Sie auf Bilder, um diese automatisch als Diashow anzuzeigen, wie in der nachstehenden Abbildung gezeigt.



Es stehen einige Funktionen zur Steuerung der Diashow zur Verfügung. Wischen Sie mit dem Finger über den Bildschirm, um Bilder manuell umzublättern oder klicken Sie auf ► um die Diashow automatisch anzuzeigen.



- Klicken Sie auf , um die Diashow zu unterbrechen oder fortzusetzen.
- Klicken Sie auf , um die Diashow erneut zu starten oder zu wiederholen.
- Klicken Sie auf , um die Diashow einmal anzuzeigen und mit dem letzten Bild zu beenden.
- Klicken Sie auf , um in das vorherige Menü zurückzukehren.

7.8. Freigabe von Fotos/Bildern (nur iOS)

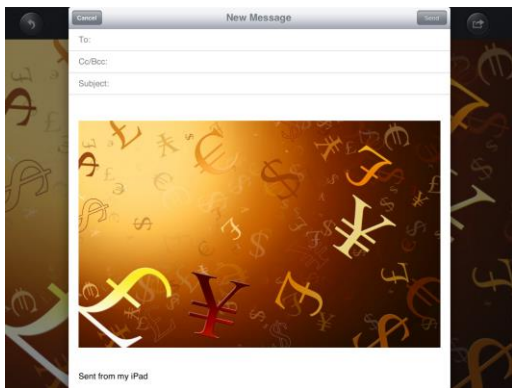
Sie haben einige Optionen zur Freigabe von Bildern/Fotos für Freunde und Familie.

Hinweis: Sie benötigen eine Internetverbindung, um Fotos/Bilder über E-Mail oder den Zugriff auf soziale Medien freizugeben.



- Klicken Sie auf  oben rechts im Bild, um die drei Optionen zur Freigabe von Fotos/Bildern anzuzeigen. Klicken Sie auf , um in das vorherige Menü zurückzukehren.

1. E-Mail – Beim Anklicken wird die Standard E-Mail-App automatisch gestartet und das gewählte Foto/Bild wird angehängt.

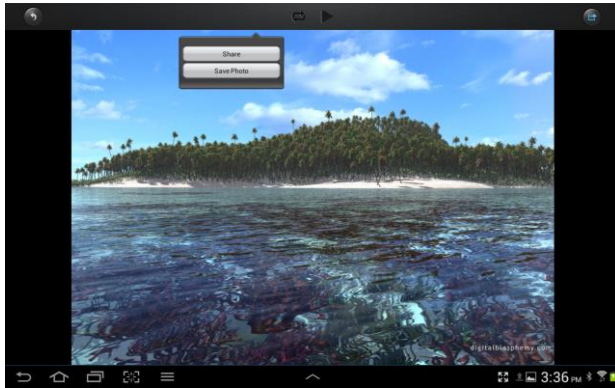




2. Zu Fotos hinzufügen – Beim Anklicken wird das gewählte Foto/Bild im Foto Album des Geräts gespeichert.
3. Upload zu Facebook – Beim Anklicken werden Sie auf den Anmeldebildschirm von Facebook weitergeleitet. Die Facebook-App muss auf Ihrem Gerät installiert sein. Facebook Anmeldung und Passwort sind erforderlich.

7.9. Freigabe von Fotos/Bildern (nur Android)

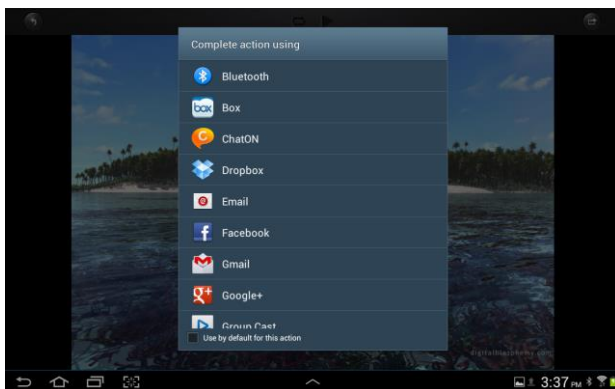
Die Freigabe von Fotos/Bildern mit Ihrem Android-Gerät hängt von den auf Ihrem Gerät installierten Apps ab.

Hinweis: Sie benötigen eine Internetverbindung, um Fotos/Bilder über E-Mail oder den Zugriff auf soziale Medien freizugeben.



Klicken Sie auf , um in das vorherige Menü zurückzukehren. Klicken Sie auf  oben rechts im Bild, um die drei Optionen zur Freigabe von Fotos/Bildern anzuzeigen.

1) Freigeben – Beim Anklicken wird eine Liste von installierten Apps angezeigt, wie in der nachstehenden Abbildung gezeigt. Wählen Sie in der Liste, welche App gestartet werden soll.





2) Foto speichern – Beim Anklicken wird das gewählte Foto/Bild in der Fotogalerie des Geräts gespeichert.

7.10. Öffnen/Anzeigen von Dokumenten (nur iOS)

Die Client App unterstützt Keynote, Nummern, Seiten, Excel, Word, .pdf, .txt und .ppt Dateien.

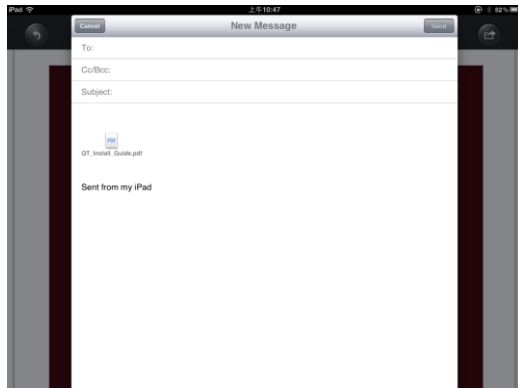


Zum Öffnen oder Anzeigen eines Dokuments klicken Sie auf die Datei. Hierdurch wird eine unterstützte Datei automatisch geöffnet. Klicken Sie auf , um in das vorherige Menü zurückzukehren oder klicken Sie auf , um die Datei als E-Mail zu senden, wie in der nachstehenden Abbildung gezeigt.

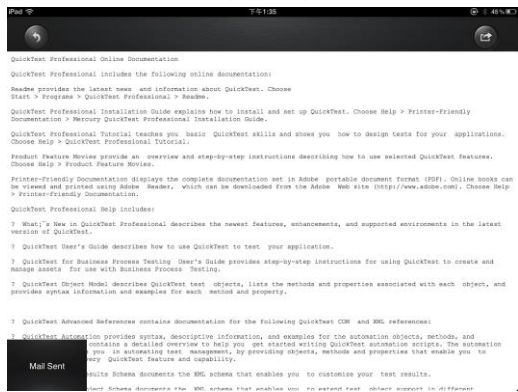


Hinweis: Zum Senden von E-Mails müssen Sie eine Internetverbindung haben.

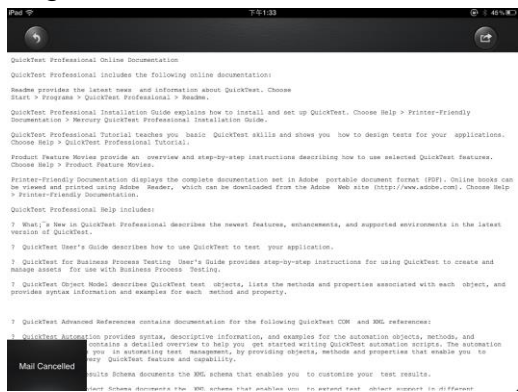
Klicken Sie auf „E-Mail“, die Standard E-Mail App wird automatisch gestartet und das gewählte Dokument wird als Anhang gesendet.



Nach dem Senden der E-Mail wird die Mitteilung „E-Mail erfolgreich gesendet“ unten links im Bild angezeigt. Die E-Mail wurde erfolgreich übertragen.

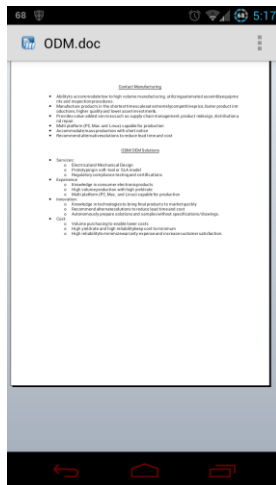


Die Mitteilung „Senden abgebrochen“ wird unten links im Bild angezeigt, wenn die E-Mail abgebrochen wurde. Siehe nachstehende Abbildung.




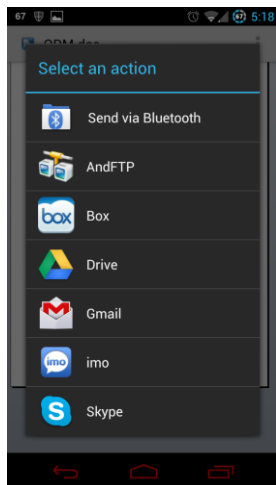
7.11. Öffnen/Anzeigen von Dokumenten (nur Android)

Zum Öffnen/Anzeigen eines Dokuments auf Ihrem Android-Gerät klicken Sie auf die entsprechende Datei. Hierdurch wird die Datei mit dem Standard-Viewer oder der auf Ihrem Android-Gerät installierten App geöffnet, wie in der nachstehenden Abbildung gezeigt.






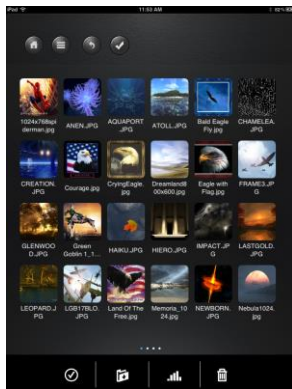
Hinweis: Zum Senden von E-Mails müssen Sie eine Internetverbindung haben.

Zum Senden des Dokuments als Anhang klicken Sie auf  oben rechts im Bild. Klicken Sie auf „Datei“, dann „Senden“. Nach dem Anklicken von „Senden“ wird eine Liste installierter Apps angezeigt. Wählen Sie in der Liste die App zum Senden oder Freigeben des gewählten Dokuments. Siehe nachstehende Abbildung.



7.12. Kopieren, Löschen, Download, Upload (iOS und Android)

Klicken Sie auf , um Dateien freizugeben, zu kopieren, zu löschen, hoch- und herunterzuladen. Wie auf den nachstehenden Abbildungen dargestellt, wird  oben im Menü angezeigt, nachdem Sie  geklickt haben.



Screenshot iOS-Gerät



Screenshot Android-Gerät

Unten im Bild haben Sie neue Symbole. Nachstehend sind die Funktionen erläutert.



- Einmal klicken, alle Dateien werden gewählt. Das Symbol wird blau und ein Häkchen wird über jeder Datei angezeigt.



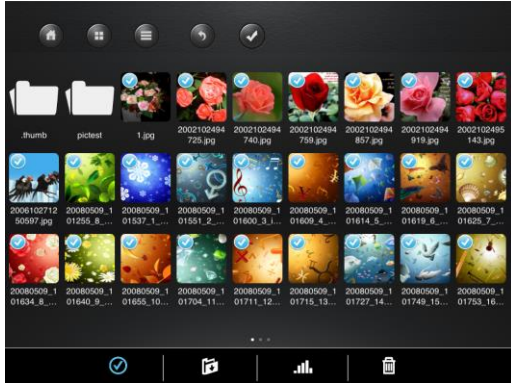
- Erneut einmal klicken, alle Dateien werden abgewählt. Die Häkchen sind gelöscht.

Tipp: Wählen Sie eine oder mehrere Dateien, indem Sie auf die Miniaturbilder klicken.

Sie können ein Miniaturbild auch anklicken und halten und es dann zu  zum

Herunterladen ziehen oder ziehen Sie es zum Hochladen auf  oder zum Löschen

einer oder aller Dateien auf .



- Von My WiDisk (oder My WiFiDisk) kann/können die Datei(en) auf das lokale Laufwerk oder auf My Device heruntergeladen werden. Der Abwärtspfeil zeigt an, dass Sie derzeit in My WiDisk (My WiFiDisk) sind.



- Von My Device kann/können die Datei(en) auf den Remote-Speicher oder auf My WiDisk (oder My WiFiDisk) hochgeladen werden. Der Aufwärtspfeil zeigt an, dass Sie derzeit in My Device sind.





- Beim Anklicken werden die Dateilisten in der Warteschlange für Uploads/Downloads sowie die erfolgreich kopierten/übertragenen Dateien angezeigt.



- Beim Anklicken werden die gewählten Dateien gelöscht.

7.13. Datei zu My Device kopieren/übertragen (iOS und Android)

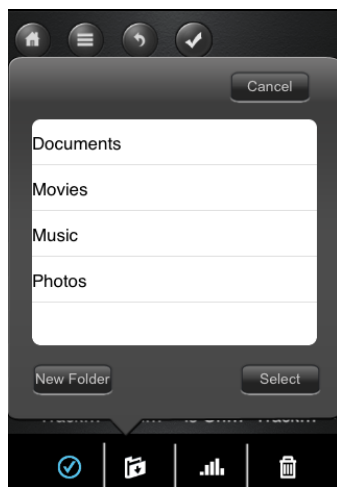
Nach der Verbindung mit der WLAN-HDD können Sie einzelne oder mehrere Dateien auf den lokalen Speicher (My Device) kopieren/übertragen.

1. Klicken Sie auf .
2. Wählen Sie mit dem Zeigefinger eine einzelne oder mehrere Dateien oder wählen Sie mit  alle Dateien, die kopiert/übertragen werden sollen.

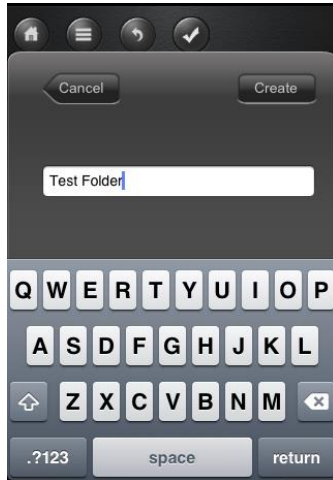


3. Klicken Sie auf .

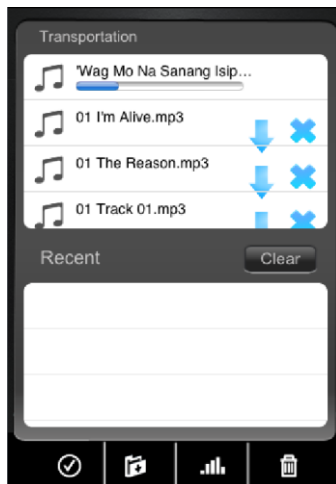
4. Wählen und klicken Sie auf den Ordner, in den die Datei(en) kopiert oder übertragen werden soll(en).




- Zum Kopieren/Übertragen der gewählten Datei(en) kann ein neuer Ordner erstellt werden. Zum Erstellen eines neuen Ordners klicken Sie auf „Neuer Ordner“. Geben Sie den Namen des neuen Ordners im Eingabefeld ein und klicken Sie auf „Erstellen“, wie in der nachstehenden Abbildung gezeigt. Der Ordnername muss zwischen 2 und 26 Schriftzeichen haben. Klicken Sie zum Verlassen auf „Abbrechen“.



5. Klicken Sie auf „Wählen“, um die Dateien zu kopieren/übertragen, wie in der nachstehenden Abbildung gezeigt.





Hinweis: Erfolgreich kopierte/übertragene Dateien werden im Fenster „Erfolgreiche Übertragungen“ aufgeführt, wie in der obigen Abbildung gezeigt. Klicken Sie auf „Leeren“, um die Liste zu löschen.


6. Klicken Sie auf eine beliebige Stelle auf dem Bildschirm, um in das vorherige Menü zurückzukehren. Anschließend klicken Sie zum Verlassen auf .

7.14. Datei zu My WiDisk kopieren/übertragen (iOS und Android)

Vergewissern Sie sich, dass Sie sich in „My Device“ befinden.

1. Klicken Sie auf .
2. Wählen Sie mit dem Zeigefinger eine einzelne oder mehrere Dateien oder wählen Sie mit  alle Dateien, die kopiert/übertragen werden sollen.



3. Klicken Sie auf .
4. Wählen und klicken Sie auf den Ordner, in den die Datei(en) kopiert oder übertragen werden soll(en).

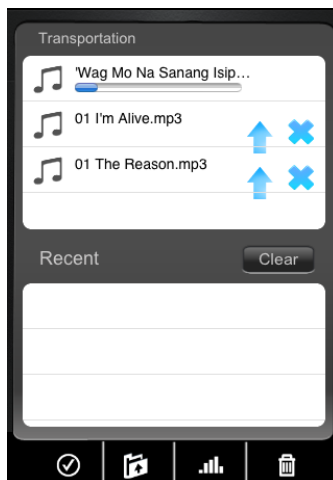



- Zum Kopieren/Übertragen der gewählten Datei(en) kann ein neuer Ordner erstellt

werden. Zum Erstellen eines neuen Ordners klicken Sie auf „Neuer Ordner“. Geben Sie den Namen des neuen Ordners im Eingabefeld ein und klicken Sie auf „Erstellen“, wie in der nachstehenden Abbildung gezeigt. Der Ordnername muss zwischen 2 und 26 Schriftzeichen haben. Klicken Sie zum Verlassen auf „Abbrechen“.






5. Klicken Sie auf „Wählen“, um die Dateien in „My WiDisk“ zu kopieren/übertragen, wie in der nachstehenden Abbildung gezeigt.

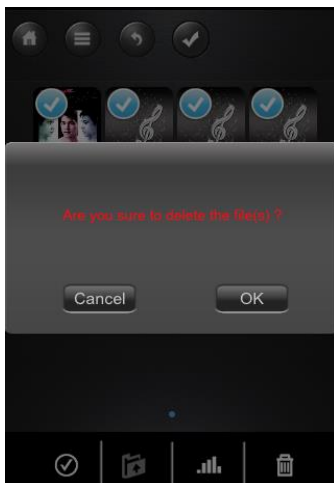


6. Klicken Sie auf eine beliebige Stelle auf dem Bildschirm, um in das vorherige Menü zurückzukehren. Anschließend klicken Sie zum Verlassen auf .

7.15. Einzelne oder mehrere Dateien löschen (iOS und Android)

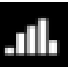
Eine einzelne oder mehrere Dateien können einfach in „My Device“ oder in „My WiDisk“ gelöscht werden.

1. Zum Löschen von Dateien klicken Sie auf .
2. Wählen Sie mit dem Zeigefinger eine einzelne oder mehrere Dateien oder wählen Sie mit  alle Dateien, die gelöscht werden sollen.
3. Klicken Sie zum Löschen der gewählten Datei(en) auf . Eine Warnmeldung wird zur Bestätigung der Löschung angezeigt, wie in der nachstehenden Abbildung gezeigt. Klicken Sie auf OK, um mit dem Löschen der Dateien fortzufahren.



7.16. Upload/Download von Verlauf und Status

Haben Sie mehrere Dateien von/zu der WLAN- HDD zum lokalen Speicher (My Device)

hoch- oder heruntergeladen, so klicken Sie auf , um die Dateien in der Warteschlange oder erfolgreich kopierte/übertragene Dateien zu überprüfen. Alternativ

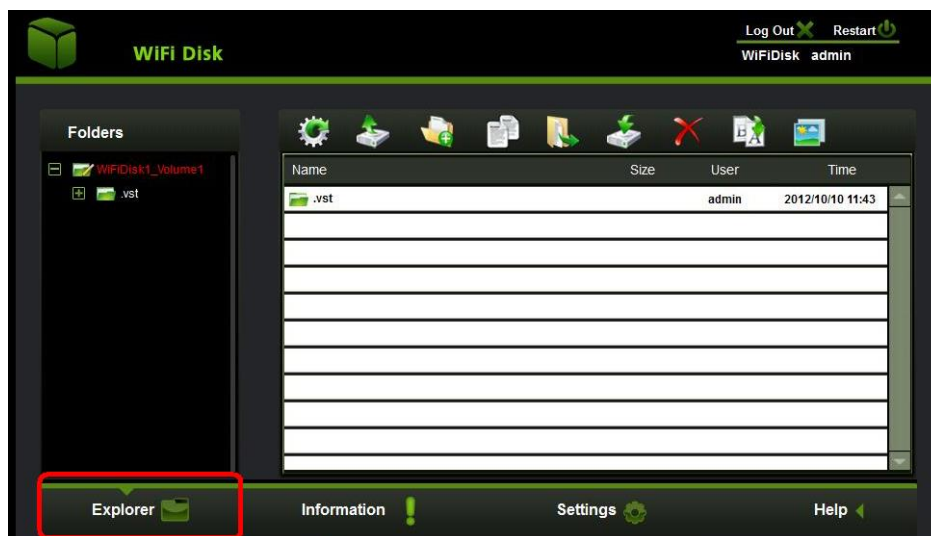
klicken Sie im Hauptmenü auf , um den Status zu überprüfen.

8. WEB-Verwaltungsfunktionen

Das integrierte Web-Managementmenü ist ein einzigartiges Web-basiertes Konfigurationsprogramm. Auf dem PC muss keine Software installiert werden, um dieses Hilfsprogramm zu benutzen. Starten Sie einfach das Tool „Client Login Utility“, um das Gerät in Ihrem Netzwerk zu lokalisieren und den Webbrowser zu öffnen oder geben Sie die IP-Adresse `http:// 10.10.10.254` in Ihren Browser ein.

Hinweis: Vergewissern Sie sich, dass der PC mit dem WLAN-Netzwerk des Geräts verbunden ist. Suchen Sie die „WiFiSD“ SSID und geben Sie den **WPA2 Schlüssel „11111111“** ein.

8.1. Explorer



Unser benutzerfreundliches Web-basiertes Hilfsprogramm ermöglicht Ihnen das Hochladen von Dateien auf das Gerät, das Erstellen von Ordnern, Kopieren, Ausschneiden, Löschen und Umbenennen von Ordner- und Dateinamen. Wir bieten ähnliche Funktionen wie Windows Explorer, wodurch die Benutzeroberfläche leichter zu benutzen ist.



Aktualisieren – Aktualisierung des Displays.



Hochladen – Hochladen von Datei(en) in einen bestimmten Ordner.



Ordner erstellen – Neuen Ordner erstellen. Der Ordnername kann bis zu 26 Schriftzeichen enthalten.



Kopieren – Datei(en) kopieren und in einen anderen Ordner einfügen.



Verschieben – Datei(en) von einem Speicherort zu einer anderen verschieben.



Herunterladen – Datei(en) zu einem spezifischen Speicherort herunterladen. Unterstützt die auf Ihrem Computer installierte Software einen spezifischen Dateityp, so wird die Datei automatisch geöffnet.

Hinweis: Das Herunterladen eines oder mehrerer Ordner wird derzeit nicht unterstützt.



Löschen – Datei(en) löschen.



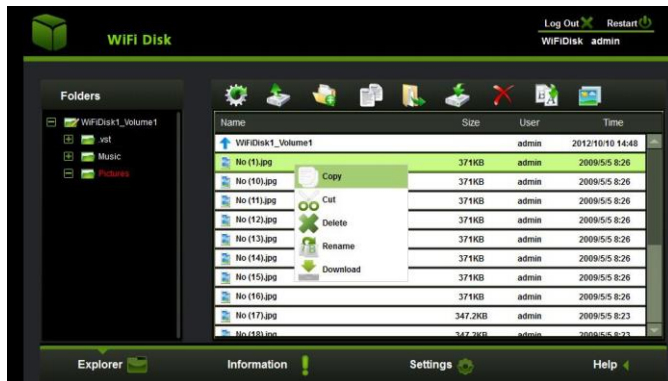
Umbenennen – Dateinamen ändern.

8.1.2. Kontextmenü

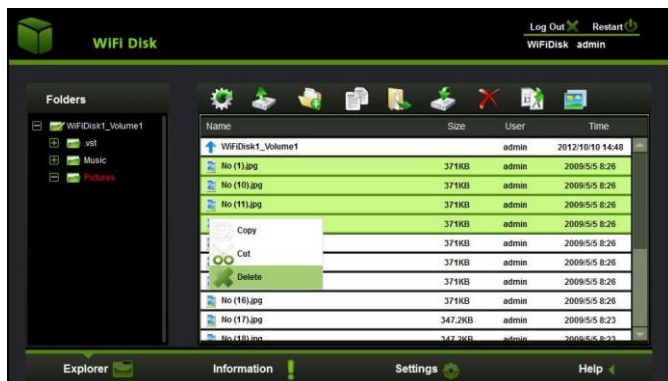
1. Auf Dateiebene rechtsklicken Sie zur Anzeige eines Pop-up-Menüs. Sie können Kopieren, Ausschneiden, Löschen, Umbenennen oder Herunterladen, wie in der nachstehenden Abbildung gezeigt.



2. Auf Ordner Ebene rechtsklicken Sie zur Anzeige eines Pop-up-Menüs. Sie können den Ordner Öffnen, Kopieren, Ausschneiden, Löschen oder Umbenennen, wie in der nachstehenden Abbildung gezeigt.



3. Wählen Sie mehrere Dateien und rechtsklicken Sie zum Kopieren, Ausschneiden oder Löschen der Dateien, wie in der nachstehenden Abbildung gezeigt.



4. Rechtsklicken Sie unten im Fenster zum Einfügen, Erstellen oder Hochladen von Dateien, wie nachstehend dargestellt.



- Öffnen – Wählen Sie einen Ordner und rechtsklicken Sie darauf. Im Pop-up-Menü wählen Sie zur Anzeige der Inhalte oder zum Öffnen des Ordners die Option „Öffnen“.

- Kopieren – Wählen Sie einen Ordner oder eine Datei und rechtsklicken Sie darauf. Im Pop-up-Menü wählen Sie zum Kopieren des gesamten Ordners oder einer Datei „Kopieren“, dann fügen Sie die Datei oder den Ordner an einem anderen Speicherort oder in einem anderen Ordner ein.
- Ausschneiden – Wählen Sie mehrere Dateien oder Ordner und rechtsklicken Sie darauf. Im Pop-up-Menü wählen Sie „Ausschneiden“, dann fügen Sie die Dateien oder Ordner an einen anderen Speicherort oder in einem anderen Ordner ein.
- Einfügen – Nach der Benutzung des Befehls Ausschneiden oder Kopieren rechtsklicken Sie zur Anzeige des Pop-up-Menüs, dann wählen Sie zum Einfügen der Datei oder des Ordners an einen anderen Speicherort „Einfügen“.
- Löschen – Rechtsklicken Sie eine oder mehrere Dateien oder Ordner und wählen Sie „Löschen“.
- Erstellen – Rechtsklicken Sie auf den leeren Bereich im Fenster zur Anzeige eines Pop-up-Menüs. Wählen Sie „Erstellen“. Geben Sie den Ordnernamen im Fenster Ordner erstellen ein und klicken Sie auf Speichern.
- Umbenennen – Rechtsklicken Sie auf den Ordner- oder Dateinamen und wählen Sie „Umbenennen“. Sie können den Ordner- oder Dateinamen nun ändern. Klicken Sie nach der Änderung auf „Speichern“.
- Hochladen – Rechtsklicken Sie auf den leeren Bereich im Fenster. Wählen Sie im Pop-up-Menü „Hochladen“ und suchen Sie die Datei, die an den aktuellen Speicherort hochgeladen werden soll.
- Herunterladen – Wählen und rechtsklicken Sie auf die herunterzuladende Datei. Im Pop-up-Menü wählen Sie „Herunterladen“. Die Datei wird automatisch geöffnet, wenn unterstützende Software für die Datei auf dem Computer installiert ist; anderenfalls werden Sie aufgefordert, die Datei zu einem bestimmten Speicherort herunterzuladen.

Hinweis: Das Herunterladen von Ordnern wird derzeit nicht unterstützt.

8.1.3. Tastenkombinationen

Das integrierte Web-Managementmenü unterstützt die folgenden Tastenbefehle und Tastenkombinationen:

Tabulator, Eingabe, Home, Aufwärts umblättern, Abwärts umblättern, Ende, Aufwärtspfeil, Abwärtspfeil, Pfeil rechts, Pfeil links und Löschen.

Windows: Strg+C = Kopieren; Strg+V = Einfügen
Mac: CMD+C = Kopieren; CMD+V = Einfügen

8.1.4. Herüberziehen

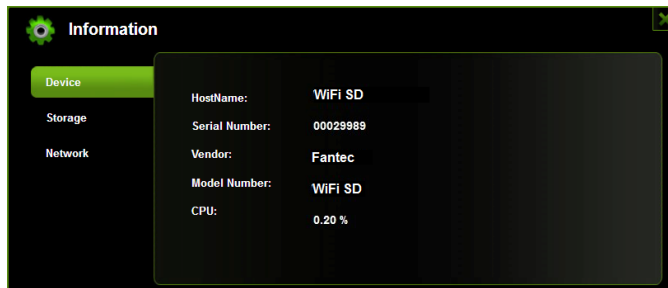
Das Herüberziehen einer einzelnen Datei wird durch das integrierte Web-Managementmenü unterstützt; klicken und halten Sie die Datei im Hauptfenster und ziehen Sie sie in andere Ordner, die innerhalb des Ordnerbaums zur Verfügung stehen.

8.2. Informationen

Gibt detaillierte Informationen zu Hardware, Netzwerkstatus und Speichernutzung.

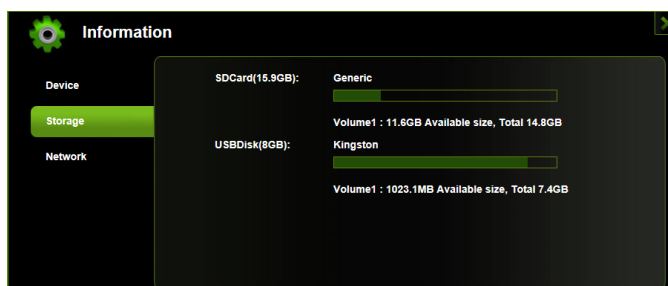
8.2.1. Informationen zum Gerät

Gibt Informationen zu Hostname, Seriennummer des Geräts, Hersteller, Modell und CPU-Nutzung, wie in der nachstehenden Abbildung gezeigt.



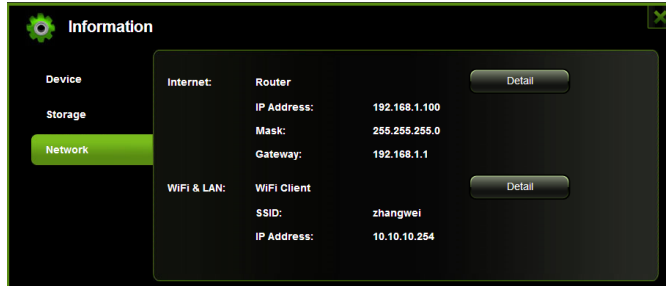
8.2.2. Informationen zum Speicher

Gibt Informationen zum internen Speicher wie Gesamtkapazität, Hersteller der Festplatte und verfügbaren Speicherplatz, wie in der nachstehenden Abbildung gezeigt.

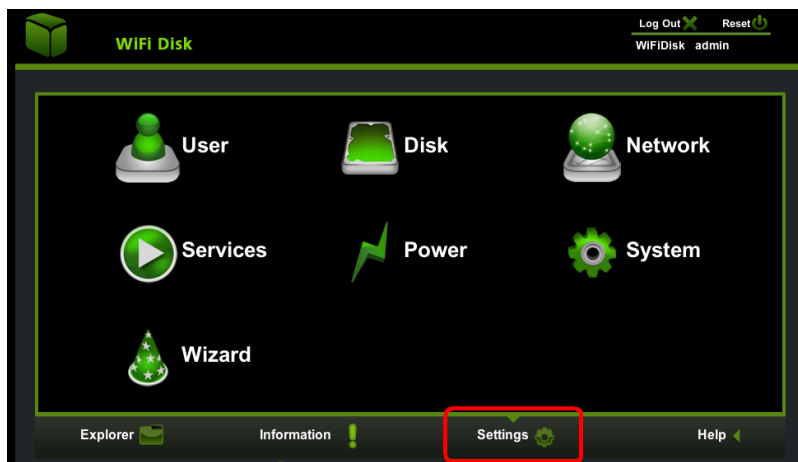


8.2.3. Informationen zum Netzwerk

Gibt detaillierte Informationen zu den Netzwerkeinstellungen, wie die Verbindung zum Internetzugang, WLAN SSID und IP-Adresse, wie in der nachstehenden Abbildung gezeigt.

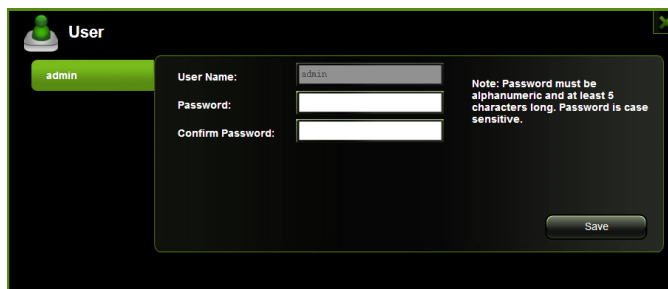


8.3. Einstellungen



8.3.1. Benutzer

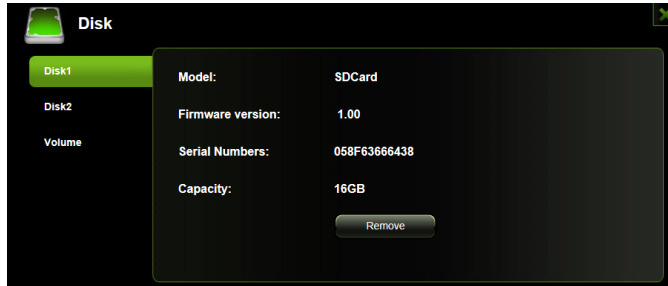
Klicken Sie auf „Benutzer“. In dem Fenster können Sie das Admin-Passwort ändern, wie in der nachstehenden Abbildung gezeigt. Das Passwort muss zwischen 5 und 32 Schriftzeichen haben. Klicken Sie nach der Änderung des Passwortes auf „Speichern“.



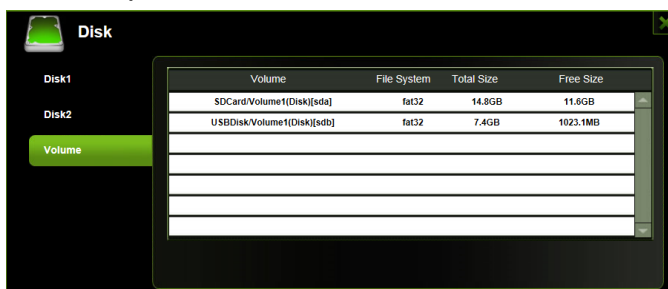
Der Standard-Benutzername ist **admin** und es ist **kein Passwort** zugeordnet. Klicken Sie zum Abbrechen und Verlassen auf „X“.

8.3.2. Festplatte

Klicken Sie auf „Laufwerk“. Das Fenster gibt Informationen zur internen Festplatte, wie in der nachstehenden Abbildung gezeigt. Es gibt detaillierte Informationen einschließlich Firmware-Version, Seriennummer, Gesamtkapazität und mehr.



Wie in der nachstehenden Abbildung gezeigt, gibt der Datenträger-Bildschirm Informationen zum Dateisystem der internen Festplatte sowie zur verfügbaren und Gesamtkapazität.

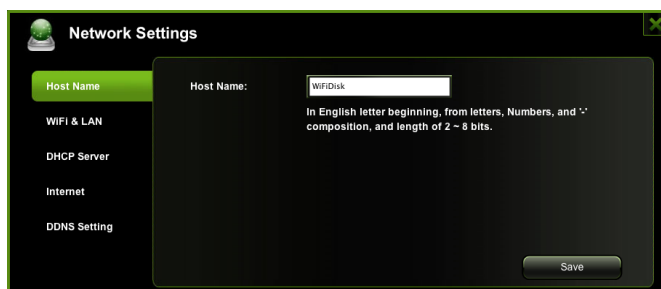


Klicken Sie zum Verlassen auf „X“.

8.3.3. Netzwerkeinstellungen

8.3.3.1. Hostname

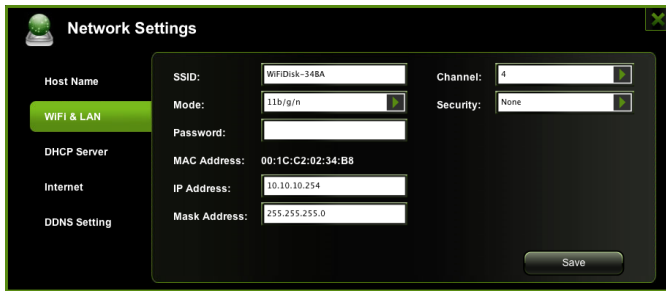
Der Hostname ist der Name, der einem mit einem Computernetzwerk verbundenen Gerät zugeordnet ist. Der Hostname kann geändert werden. Er muss mit einem Buchstaben beginnen, gefolgt von einer Kombination aus Buchstaben und Zahlen. 2 bis 8 Schriftzeichen sind zulässig.



Klicken Sie nach den Änderungen auf „Speichern“. Klicken Sie zum Abbrechen und Verlassen auf das „X“.

8.3.3.2. WLAN und LAN

Die WLAN- und LAN-Einstellungen können geändert werden. Siehe Abbildung für verfügbare Optionen.

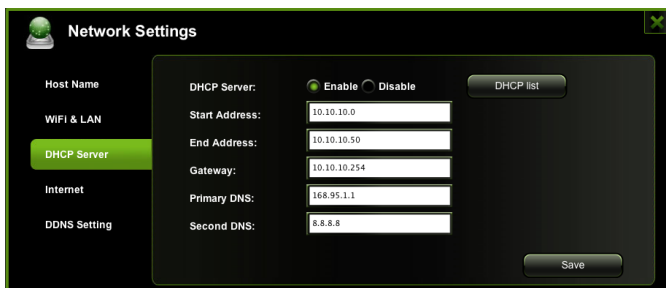


- **SSID:** Geben Sie die Kombination aus Buchstaben und Zahlen ein. Bis zu 32 Schriftzeichen sind zulässig.
- **Kanal:** Die Standardeinstellung ist Auto. 14 verfügbare Kanäle stehen zur Auswahl.
- **Modi:** Die Standardeinstellung ist 11b/g/n. Sie können die Modi auch manuell auf 11Mbps (802.11b), 54Mbps (802.11G), und 150Mbps (802.11n) einstellen.
- **Sicherheit:** Die Standardeinstellung ist KEINE. WPA-PSK, WPA2-PSK, Mixed WPA/WPA2-PSK sind verfügbar.
- **Passwort:** WPA-PSK , WPA2-PSK , Mixed WPA-PSK/WPA2-PSK: Mindestens 8 (höchstens 63) Schriftzeichen.
- **IP-Adresse:** Die Standard IP-Adresse ist 10.10.10.254 mit Subnetzmaske 255.255.255.0. Die IP-Adresse kann geändert werden.

Klicken Sie nach den Änderungen auf „Speichern“. Klicken Sie zum Verlassen und Abbrechen auf das „X“.

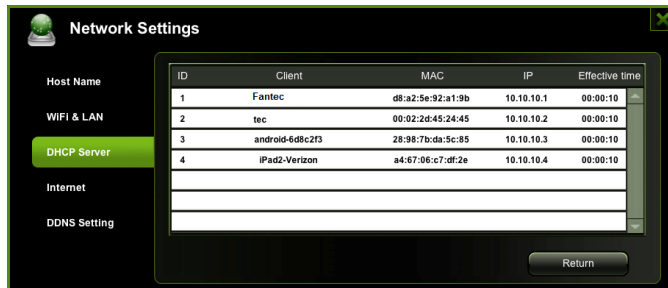
8.3.3.3. DHCP-Server

DHCP oder Dynamic Host Configuration Protocol ist ein Netzwerkprotokoll, das einem Server die automatische Zuordnung einer IP-Adresse zu einem mit einem Netzwerk verbundenen Computer ermöglicht. Standardmäßig ist die Option DHCP-Server aktiviert. Die Option kann deaktiviert und die IP-Adresse manuell zugeordnet werden.



Klicken Sie nach den Änderungen auf „Speichern“. Klicken Sie zum Verlassen und Abbrechen auf das „X“.

Klicken Sie auf „DHCP-Liste“, um eine Liste aller Computer und Geräte anzuzeigen, die mit Ihrer WLAN-HDD verbunden sind. Siehe nachstehende Abbildung.

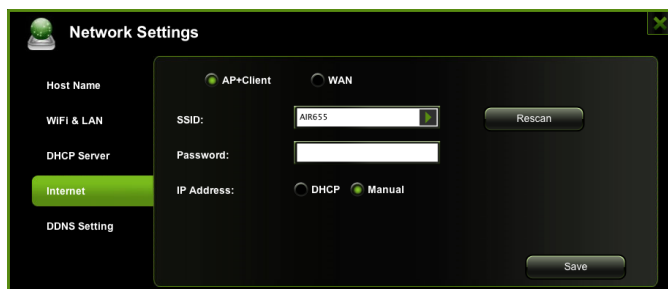


ID	Client	MAC	IP	Effective time
1	Fantec	d8:a2:5e:92:a1:9b	10.10.10.1	00:00:10
2	tec	00:02:2d:45:24:45	10.10.10.2	00:00:10
3	android-6d8c2f3	28:98:7b:da:5c:85	10.10.10.3	00:00:10
4	iPad2-Verizon	a4:67:06:c7:df:2e	10.10.10.4	00:00:10

8.3.3.4. Interneteinstellungen

Es gibt zwei verfügbare Optionen für den Internetzugang:

- A. Drahtloszugang (AP)+Client. Verbinden Sie die WLAN- Docking Station mit einem anderen Drahtlosgerät, um eine Internetverbindung zu nutzen.
- B. Kabelzugang. Direktanschluss der WLAN- Docking Station an einem RJ45 Port eines Routers.



Network Settings

Host Name

WIFI & LAN

DHCP Server

Internet

DDNS Setting

AP+Client WAN

SSID:

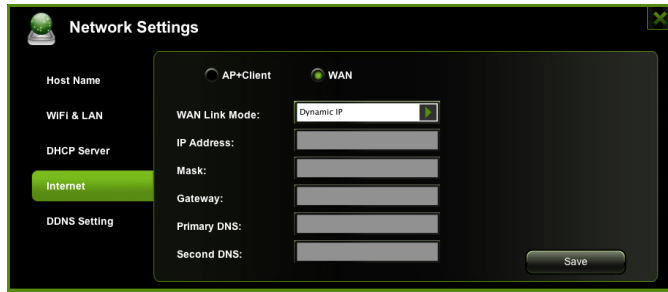
Password:

IP Address: DHCP Manual

Drahtloszugang (AP+Client)

- SSID: Geben Sie den SSID-Namen ein oder klicken Sie auf “Neuer Scan” für eine automatische Suche nach verfügbaren Drahtlosnetzwerken.
- Passwort: Geben Sie das korrekte Passwort zur Verbindung mit dem Drahtlosnetzwerk ein.
- IP-Adresse: Wählen Sie die Zuweisung einer IP-Adresse als DHCP oder Manuell.
 - Bei Auswahl von DHCP liefert der Host eine automatische IP-Adresse zur Verbindung mit dem Internet.
 - Bei Auswahl von Manuell müssen Sie eine IP-Adresse zur Verbindung mit dem Internet manuell zuordnen.

Option Kabelgebunden



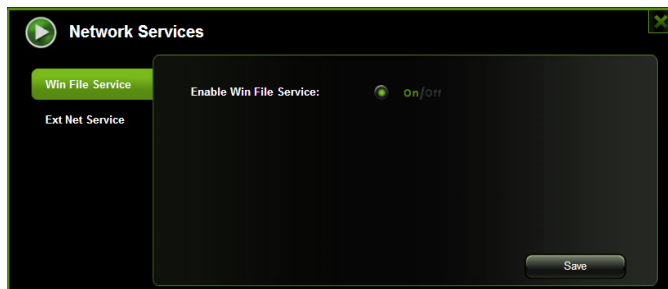
Bei der Auswahl von Kabelgebunden wird die dynamische IP als Standardeinstellung gewählt. Sie können manuell Ihre eigene IP-Adresse zuordnen, indem Sie auf den grünen Pfeil klicken und die Option Statische IP wählen.

8.3.4. Dienste

Windows Freigaben und Netzwerkdienste sind für den Zugriff auf die WLAN-HDD verfügbar.

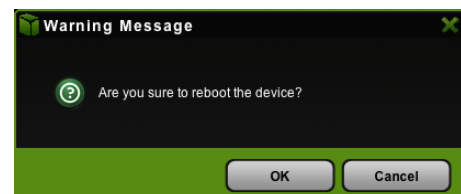
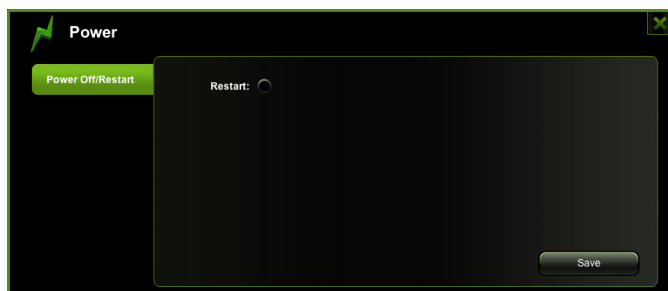
8.3.4.1. Windows Freigabe

Datenfreigabe und Zugriff auf die WLAN-HDD werden durch die Aktivierung der Windows Datei Diensten erleichtert. Standardmäßig ist diese Funktion bereits aktiviert, wie in der nachstehenden Abbildung gezeigt.



8.3.5. Energiespareinstellungen

Dies ist eine Möglichkeit die WLAN- Docking Station zu Rebooten/Neuzustarten. Klicken Sie dazu auf den Optionsschalter und dann auf „Speichern“.



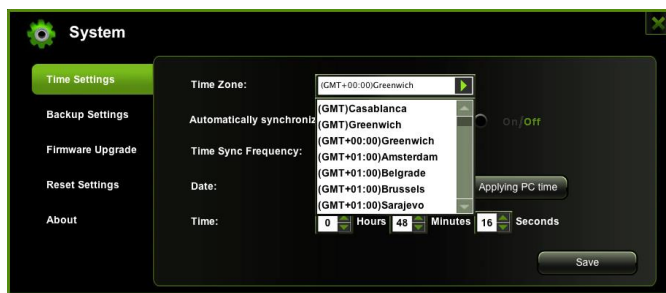
Klicken Sie auf „OK“, um das Rebooten des Geräts fortzusetzen.

8.3.6. Systemeinstellungen

8.3.6.1 Zeiteinstellungen

Die Zeiteinstellungen können gemäß Ihrer Region umgestellt werden. Wählen Sie zwischen der Synchronisation der Zeit mit dem Internet oder der Systemzeit Ihres PC.

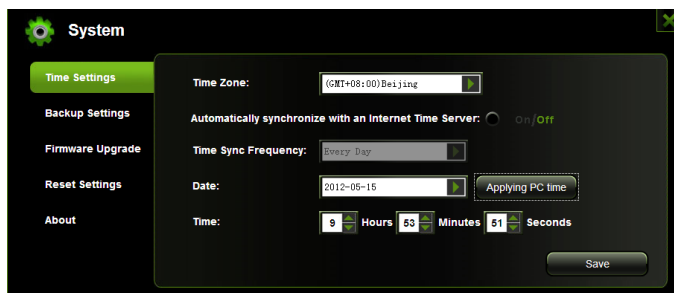
Klicken Sie auf das Ausklappmenü und wählen Sie Ihre Region, dann schalten Sie zu „Automatische Internet-Zeitserver-Synchronisation“ um. Hiermit wird die Zeit automatisch aktualisiert, wenn die WLAN- Docking Station mit dem Internet verbunden ist.



Die „Zeit Aktualisierung“ kann auf Täglich, Alle 2 Tage, Alle 3 Tage und bis zu Alle 7 Tage eingestellt werden.

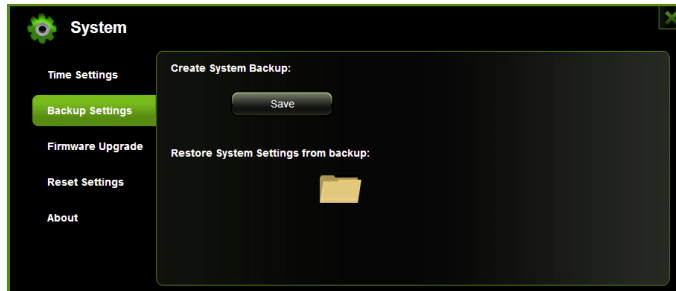
Die automatische Zeitsynchronisation kann ausgeschaltet und stattdessen die PC-Zeit angewandt werden. Die Anwendung der PC-Zeit stellt Uhrzeit und Datum automatisch entsprechend der Systemzeit des PC ein. Siehe nachstehende Abbildung.

Klicken Sie zum Verlassen und Abbrechen der Zeiteinstellungen auf das „X“.



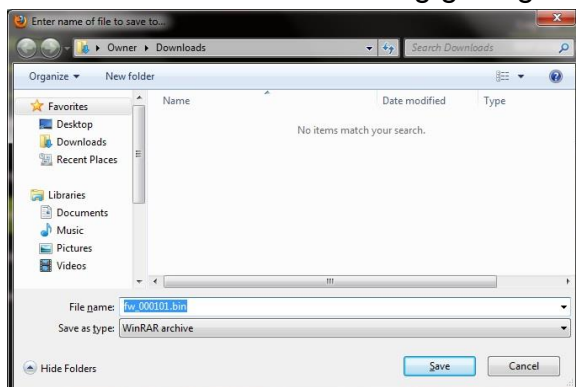
8.3.6.2. Backup-Einstellungen

Sie können eine Sicherung der Systemeinstellungen Ihrer WLAN- Docking Station erstellen. Bitte beachten Sie, dass hierdurch keine Datensicherung der Inhalte der WLAN- Docking Station erstellt wird.

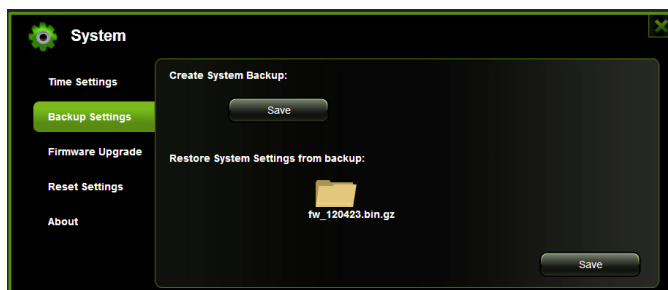


Klicken Sie zum Erstellen einer Backup-Datei der Systemeinstellungen auf „Speichern“. Hierdurch wird eine „.bin.gz“ oder „.bin“ Datei erstellt, mit welcher die aktuellen Einstellungen später wiederhergestellt werden können. Dadurch müssen die Einstellungen nicht erneut vorgenommen werden.

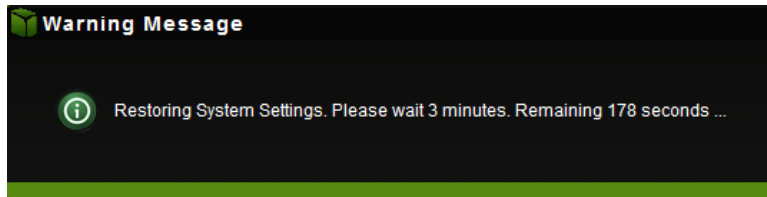
Klicken Sie zum Speichern der Backup-Datei auf Ihrem Computer auf „Speichern“, wie in der nachstehenden Abbildung gezeigt.



Zur Wiederherstellung des Backups klicken Sie auf das Ordnersymbol. Wählen und öffnen Sie die „.bin“ oder „.bin.gz“ Datei. Die Backup-Datei wird unter dem Ordner angezeigt, wie in der nachstehenden Abbildung gezeigt. Klicken Sie zur Wiederherstellung der Einstellungen auf „Speichern“.



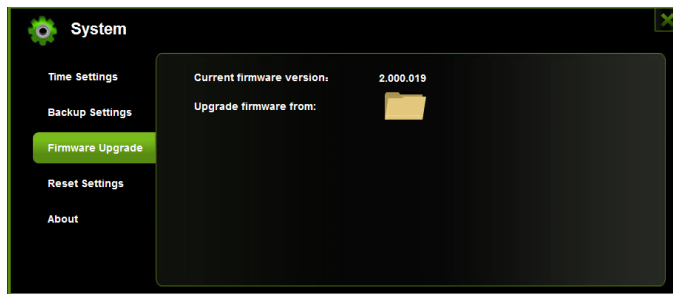
Eine Warnmeldung wird angezeigt, wie in der nachstehenden Abbildung gezeigt.



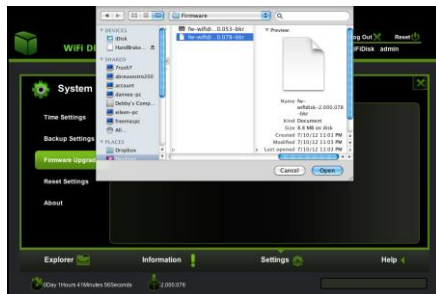
Das Gerät reboott automatisch, nachdem die Wiederherstellung beendet ist, danach kehrt es zum Anmeldemenü zurück.

8.3.6.3. Firmware Upgrade

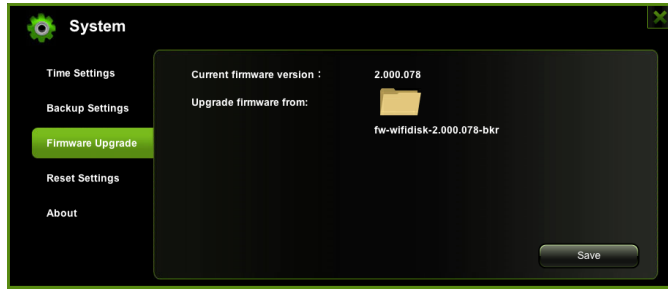
Die Firmware kann mit folgenden Schritten aktualisiert werden.



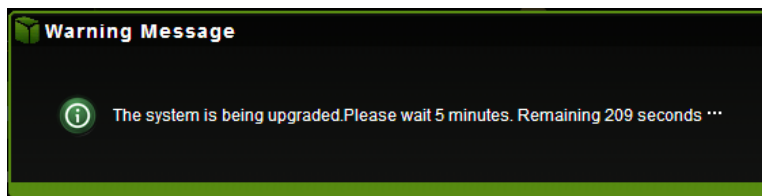
1. Laden Sie die neueste Firmware-Version und speichern Sie diese auf Ihrem Computer.
2. Klicken Sie auf das Ordnersymbol, suchen Sie die Firmware-Datei auf Ihrem Computer und klicken Sie auf „Öffnen“, wie in der nachstehenden Abbildung gezeigt.



3. Die neueste Firmwareaktualisierungsdatei wird unter dem Ordner angezeigt. Klicken Sie auf „Speichern“, um die Aktualisierung der Firmware fortzusetzen.

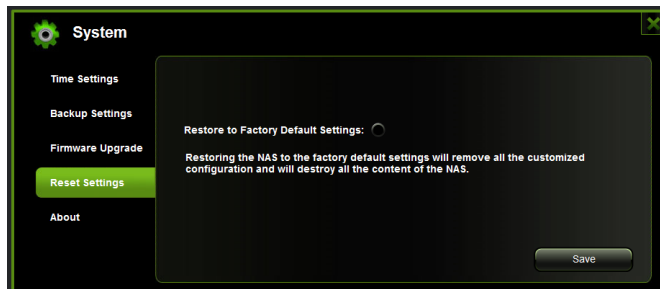


4. Während der Firmwareaktualisierung wird eine Warnmeldung angezeigt, wie in der nachstehenden Abbildung gezeigt; das Gerät reboottet und kehrt automatisch zum Anmeldemenü zurück.



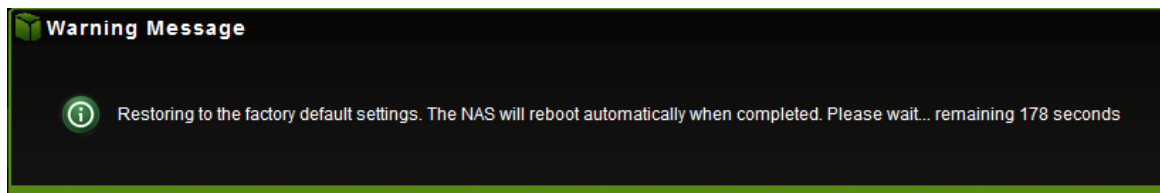
8.3.6.4. Rückstellung zu den Werkseinstellungen

Die Rückstellung zu den Werkseinstellungen stellt alle benutzerdefinierten Einstellungen und sonstigen Änderungen auf die Originaleinstellungen zurück.



Klicken Sie auf den Optionsschalter hinter „Werkseinstellungen wiederherstellen“. Klicken Sie zum Weitermachen auf „Speichern“.

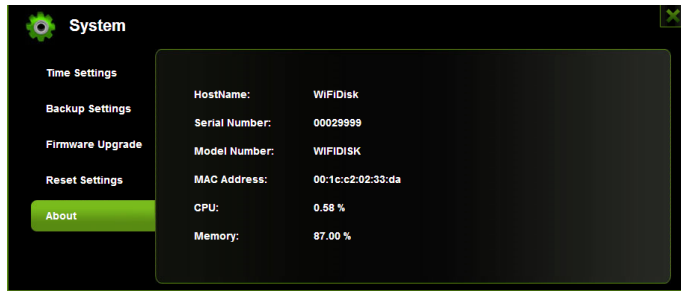
Eine Warnmeldung wird angezeigt. Die WLAN-HDD reboottet automatisch. Siehe nachstehende Abbildung.



Hinweis: Dieser Vorgang stellt die WLAN SSID zu WiFiSD-XXXX und alle Passwörter zurück, einschließlich dem **admin** Passwort.

8.3.6.5. Über

Das Menü Über gibt Informationen zu Hostname, Seriennummer und Modell des Geräts, MAC-Adresse, CPU- und Speichernutzung, wie in der nachstehenden Abbildung gezeigt.



8.3.7. Assistent

Mit dieser Funktion wird der Benutzer Schritt für Schritt durch die Konfiguration des Geräts geführt.

8.4. Hilfe

Das Hilfesymbol gibt Informationen und grundsätzliche Anleitungen zu Einstellung und Konfiguration der WLAN-HDD.

9. GPL Statement

„This product contains free software which is licensed under the GNU General Public License. You may procure modify or distribute the source code of the GPL/LGPL software that is used in this product. To obtain a copy of our open source software, please contact our support center and we will provide you with a CD-ROM of the source code that is used for at least 3 years, charging only the actual expense involved.”

BECAUSE THE PROGRAM IS LICENSED FREE OF CHARGE, THERE IS NO WARRANTY FOR THE PROGRAM, TO THE EXTENT PERMITTED BY APPLICABLE LAW. EXCEPT WHEN OTHERWISE STATED IN WRITING THE COPYRIGHT HOLDERS AND/OR OTHER PARTIES PROVIDE THE PROGRAM "AS IS" WITHOUT WARRANTY OF ANY KIND, EITHER EXPRESSED OR IMPLIED, INCLUDING, BUT NOT LIMITED TO, THE IMPLIED WARRANTIES OF MERCHANTABILITY AND FITNESS FOR A PARTICULAR PURPOSE. THE ENTIRE RISK AS TO THE QUALITY AND PERFORMANCE OF THE PROGRAM IS WITH YOU. SHOULD THE PROGRAM PROVE DEFECTIVE, YOU ASSUME THE COST OF ALL NECESSARY SERVICING, REPAIR OR CORRECTION. IN NO EVENT UNLESS REQUIRED BY APPLICABLE LAW OR AGREED TO IN WRITING WILL ANY COPYRIGHT HOLDER, OR ANY OTHER PARTY WHO MAY MODIFY AND/OR REDISTRIBUTE THE PROGRAM AS PERMITTED ABOVE, BE LIABLE TO YOU FOR DAMAGES, INCLUDING ANY GENERAL, SPECIAL, INCIDENTAL OR CONSEQUENTIAL DAMAGES ARISING OUT OF THE USE OR INABILITY TO USE THE PROGRAM (INCLUDING BUT NOT LIMITED TO LOSS OF DATA OR DATA BEING RENDERED INACCURATE OR LOSSES SUSTAINED BY YOU OR THIRD PARTIES OR A FAILURE OF THE PROGRAM TO OPERATE WITH ANY OTHER PROGRAMS), EVEN IF SUCH HOLDER OR OTHER PARTY HAS BEEN ADVISED OF THE POSSIBILITY OF SUCH DAMAGES.