

# FANTEC MB-X10U31

10x3,5" SATA HDD USB3.1 Generation II  
Typ-C 10G

## Bedienungsanleitung

Version 1.0

### Schritt 1 Informationen

#### ● Betriebssysteme

Windows 7, 8, 10  
Mac OS 10.5 und höher  
Linux Kernel 2.4 und höher

#### ● Arbeitsumgebung

Temperatur 5°C ~ 55°C    Luftfeuchtigkeit 20% ~ 80 %

#### ● USB 3.1 Typ-C Anschluss

USB 3.1 Typ-C Anschluss, Gen II bis zu 10 Gbit/s

#### ● USB 2.0/3.0 kompatibel

#### ● Lüfter

- Interner 140mm Gehäuselüfter.
- Interner Netzteil-Lüfter

### Schritt 2 Hinweise

- Befolgen Sie alle Hinweise.
- Benutzen Sie das Gerät nicht in unmittelbarer Nähe von Wasser.
- Reinigen Sie das Gerät mit einem weichen trockenen Tuch.
- Blockieren Sie keine Ventilationsöffnungen.
- Nehmen Sie die Installation entsprechend dieser Anleitungen vor.
- Betreiben Sie das Gerät nicht in unmittelbarer Nähe von Wärmequellen wie Heizungen, oder anderen Geräten die Wärme abgeben.
- Verlegen Sie das Netzkabel so, dass niemand darüber stolpern kann. Achten Sie drauf das die Kabel nicht eingeklemmt werden und das keine schweren Gegenstände auf ihnen abgestellt werden.
- Benutzen Sie nur vom Hersteller empfohlene Zubehörteile.
- Ziehen Sie den Stromstecker während eines Gewitters oder wenn Sie das Gerät für längere Zeit nicht benutzen.
- Wenden Sie sich an unser Service Team wenn Gerät, Netzkabel oder Stecker beschädigt wurden, Flüssigkeiten oder Fremdkörper in das Gerät eingedrungen sind, oder das Gerät nicht normal funktioniert bzw. fallen gelassen wurde.
- Schütteln Sie das Gerät nicht, lassen Sie es nicht fallen.
- Setzen Sie das Gerät nicht während des Betriebs um.
- Ziehen Sie den Stromstecker nicht am Kabel aus der Steckdose.
- Bevor Sie das Gerät ausschalten oder eine Festplatte ausschalten oder das USB Kabel abziehen, stellen Sie sicher, dass betroffene Partitionen nicht mehr aktiv von Ihrem Betriebssystem genutzt werden. Führen Sie ein sogenannten "Unmounting" oder "Aushängen" ("Eject") durch.

Weitere Informationen finden Sie unter:



[www.fantec.de](http://www.fantec.de)  
[service@fantec.de](mailto:service@fantec.de)

### Schritt 3 Vorderseite

#### ● LED / Schalter



#### Beschreibung

1. Einschalter für jede Festplatte
2. Status LED für jede Festplatte:

leuchtet Blau: Festplatte ist eingeschaltet und aktiv.  
blinkt Lila: auf die Festplatte wird zugegriffen.  
leuchtet Rot: der Schacht ist eingeschaltet, es ist aber keine Festplatte im Schacht oder die Festplatte ist defekt.  
LED ist aus: die Festplatte ist ausgeschaltet, oder die Festplatte ist inaktiv.

3. Möglichkeit zum Abschließen für jede Festplatte.
4. Türgriff für jede Fronttür für jede Festplatte
5. Einschub für jede Festplatte

#### Türschlüssel



## Schritt 4 Rückseite

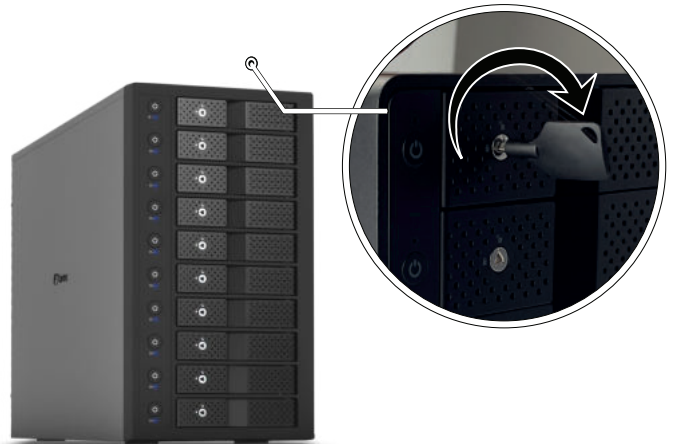


### Beschreibung

1. Lüfter
2. USB-C Anschluss
3. Stromanschluss, AC 100~240V
4. Zentraler Einschalter

## Schritt 5 Installation

1. Schließen Sie das Stromkabel an und schalten Sie das Gerät ein. Schließen Sie das USB Kabel an und verbinden Sie das andere Ende des Kabels mit Ihrem PC.
2. Schliessen Sie die Tür auf und ziehen Sie am Türgriff, um den Einschub zu öffnen.



3. Öffnen Sie die Tür.



4. Schieben Sie die Festplatten in das Gehäuse.



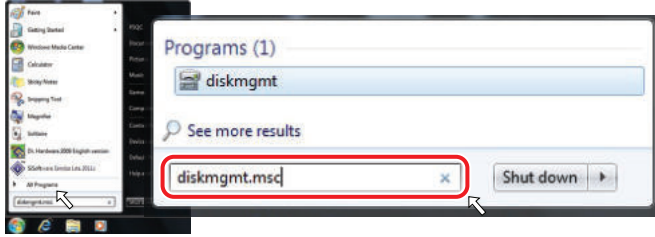
5. Schliessen Sie die Tür und schalten Sie die Festplatte durch kurzes Drücken des jeweiligen Einschalters ein.



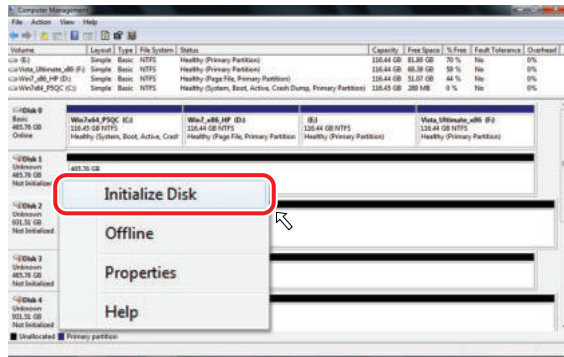
6. Zur Entnahme der Festplatte, führen Sie in Ihrem Betriebssystem die Aktion "Hardware sicher entfernen" aus, schalten Sie die Festplatte durch kurzes Drücken des Schalters aus, öffnen Sie die Tür und entnehmen die Festplatte wieder.

Microsoft Windows

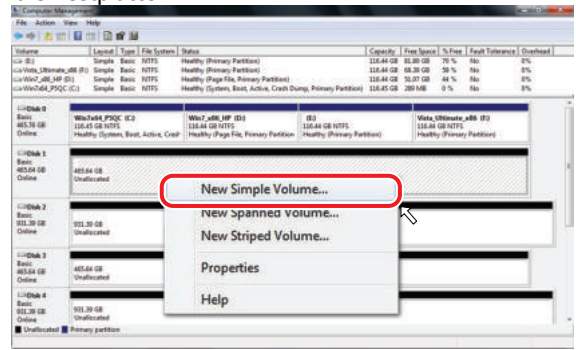
Falls Sie unformatierte Festplatten verwenden müssen diese zunächst initialisiert werden. Dazu tippen Sie auf die Windowstaste auf Ihrer Tastatur und geben "diskmgmt.msc" (ohne Anführungszeichen) ein. Danach drücken Sie die "ENTER" Taste.



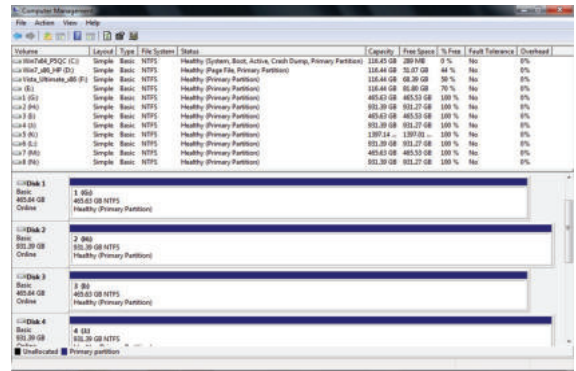
1. Initialisieren Sie die neue Festplatte.



2. Erstellen Sie eine neue Partition und formatieren Sie die Festplatte.



3. Festplatte ist fertig formatiert.

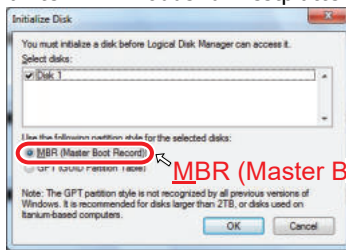


MBR oder GPT Modus

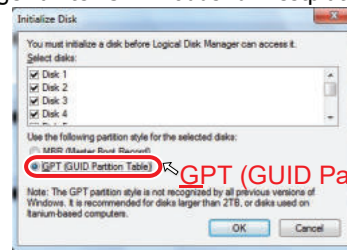
**Wichtig:** Bitte benutzen Sie GPT wenn die Festplatte eine Kapazität über 2TB hat. Benutzen Sie MBR wenn die Festplattenkapazität max. 2TB ist.

Ausgewählter MBR Modus für Festplatte unter 2TB

Ausgewählter GPT Modus für Festplatte über 2TB



MBR (Master Boot Record)



GPT (GUID Partition Table)

MAC OS X ab 10.13 oder höher

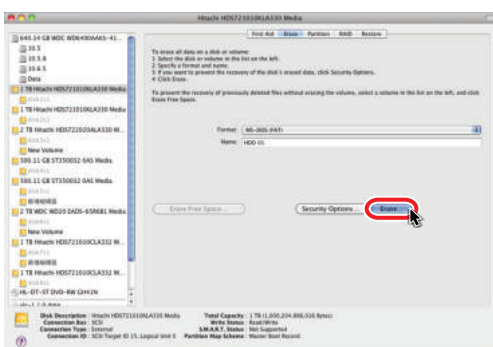
1. Starten Sie das "Festplattendienstprogramm".



2. Festplatte Initialisieren.



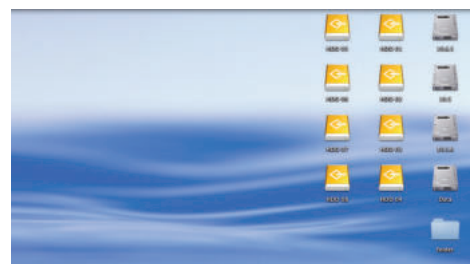
3. Klicken Sie auf Löschen > selektieren Sie Details und drücken Sie auf Löschen.



4. Festplatte wird formatiert.



5. Festplatte fertig formatiert.



1. Wenn die eingesetzte Festplatte nicht einschaltet, prüfen Sie, ob das Stromkabel richtig eingesteckt ist und der zentrale Einschalter eingeschaltet ist.
2. Falls die USB Verbindung nicht aufgebaut wird, überprüfen Sie, ob das USB Kabel gesteckt ist.
3. Falls Ihr USB Probleme macht:
  - a. USB3 Treiber, die bei der Installation eines Betriebssystems mitgeliefert werden, sind oftmals nicht optimal auf Ihr Mainboard abgestimmt. Falls eine USB Verbindung nicht zu Ihrer Zufriedenheit funktioniert, installieren Sie die richtigen USB3 Treiber. Die finden Sie in der Regel auf der Homepage des Herstellers Ihres Mainboards, passend zu Ihrem Betriebssystem. Falls Sie die USB3 Treiber nicht aufgeführt finden, installieren Sie alle Treiber, die der Hersteller für Ihr Mainboard, passend zu Ihrem Betriebssystem bereitstellt.
  - b. Wenn Sie eine PC Karte für Ihr USB benutzen: nutzen Sie bitte die Treiber des Herstellers der PC Karte, passend für Ihr eingesetztes Betriebssystem.
  - c. Das Standby Verhalten von Festplatten wird in der Regel durch das Betriebssystem gesteuert. Oftmals in den Erweiterten Energiesparoptionen. Wenn sich die Festplatten bei Ihnen ungewöhnlich schnell abschalten, prüfen Sie dort die Einstellungen. PCs, die eine SSD nutzen schalten diese recht kurzfristig ab, um Energie zu sparen. Dieses Abschalten von Datenträgern wirkt bei vielen Betriebssystemen auf alle angeschlossenen Festplatten und kann sich störend auswirken. Schalten Sie diese Techniken aus, um Fehlerquellen zu finden und korrigieren Sie die Einstellungen auf eine sinnvolle Zeit.
  - d. Manche PCs nutzen Energiespartechniken an der USB Schnittstelle. Gerade Gerät mit Akkus sparen gerne Energie, was sich allerdings störend auswirken kann. Oftmals findet man Hinweise dazu in den Energiesparoptionen. Schalten Sie diese Techniken erst einmal ab, um Fehlerquellen ausfindig zu machen. Schalten Sie die Techniken dann nach und nach wieder ein. Oder erkundigen Sie sich bitte beim Service Ihres PC Herstellers, wenn eine USB Schnittstelle sich ungewöhnlich oft abschaltet und dadurch den Betrieb eines USB Mehrfach Festplattengehäuses stört.
4. Um Datenverluste zu verhindern:
  - Ziehen Sie ein USB Kabel erst dann ab, wenn Sie zuvor ein sogenanntes "Unmounting", "Hardware sicher entfernen", "Eject", "Auswerfen" oder "Aushängen der Partition" durchgeführt haben.
  - Führen Sie regelmäßig ein Backup wichtiger Daten durch, damit wichtige Daten mindestens zweimal vorhanden sind.
  - Nutzen Sie die Festplatten nur dann, wenn alles zu Ihrer Zufriedenheit funktioniert, Treiber können durch Software Updates verändert werden und instabile USB Verbindungen können zu Datenverlust führen. Reagieren Sie auf Veränderungen in Ihrem Betriebssystem rechtzeitig.
5. Der Einschalter rastet bei kurzem Druck ein und bei erneutem kurzen Druck wieder aus. Dem entsprechend ist die Festplatte bei eingerastetem Schalter eingeschaltet und sonst aus geschaltet. Im eingeschalteten Zustand ist der Schalter etwas versenkt. Wenn der Einschalter eingerastet ist und Sie die Stromversorgung des Gehäuses herstellen, wird eine eingesetzte Festplatte aktiviert. Falls Sie eine Festplatte aus dem Gehäuse entnommen hatten, aber vergessen hatten, den Schalter auszuschalten, zeigt Ihnen eine rote LED, dass zur Zeit keine Festplatte im Gehäuse eingesetzt ist. Schalten Sie einfach den Schalter wieder aus, dann wird die rote LED aus gehen.

**Anschrift für RMA Sendungen:**

FANTEC GmbH  
Abteilung RMA/Service  
Billwerder Billdeich 605B  
21033 Hamburg



[www.fantec.de](http://www.fantec.de)



[service@fantec.de](mailto:service@fantec.de)

**Konformitätserklärung:**

Hiermit erklären wir, dass der Artikel mit den Bestimmungen der RL 1999/5/EG übereinstimmt.  
<http://www.fantec.de/unternehmen/bestimmungenrichtlinien/ce/>

