

FANTEC QB-X8U31

8x3,5" SATA HDD USB3.1 Generation II
Typ-C 10G

Manuale di istruzioni

Versione 1.0

Passo 1 Informazioni

● Sistemi operativi

Windows 10 / Windows 7
MAC OS X 10.13 o successivi

● Ambiente di lavoro

Temperatura 0 °C - 40 °C Umidità dell'aria 5 % - 90 %

● Porta USB 3.1 Tipo-C

Porta USB 3.1 Tipo-C, Gen II fino a 10 Gbit/s

● Compatibile con USB 2.0/3.0

necessario un cavo aggiuntivo, si sconsiglia l'utilizzo di adattatori

● Ventola

La ventola viene gestita tramite un termosensore e offre con le varianti automatico/manuale 3 livelli di velocità

Basso	sotto i 45 °C	1,200 rpm
Medio	45 °C ~ 54°C	1,600 rpm
Alto	sopra i 55 °C	2,600 rpm

Passo 2 Avvertimenti

- Segui tutti gli avvertimenti
- Non utilizzare il dispositivo nelle dirette vicinanze di acqua.
- Pulisci il dispositivo con un panno secco e pulito.
- Non bloccare nessuna apertura di ventilazione.
- Esegui l'installazione seguendo questo manuale.
- Non utilizzare il dispositivo nelle dirette vicinanze di fonti di calore, come termosifoni o altri dispositivi che rilasciano calore.
- Posiziona il cavo dell'alimentazione in modo tale che nessuno ci si possa inciampare. Fai attenzione che il cavo non venga incastrato e che sul cavo non vengano posizionati oggetti pesanti.
- Usa solo accessori consigliati dal produttore.
- Stacca l'alimentatore durante i temporali o se non usi il dispositivo per un lungo periodo di tempo.
- Rivolgiti al nostro servizio di assistenza clienti se il dispositivo, l'alimentatore o la presa sono stati danneggiati, se liquidi o corpi estranei sono caduti nel dispositivo, o se il dispositivo non funziona normalmente o è stato lasciato cadere per terra.
- Non agitare il dispositivo e non lasciarlo cadere.
- Non spostare il dispositivo durante l'utilizzo.
- Non sfilare l'alimentatore dalla presa elettrica tirando per il cavo.

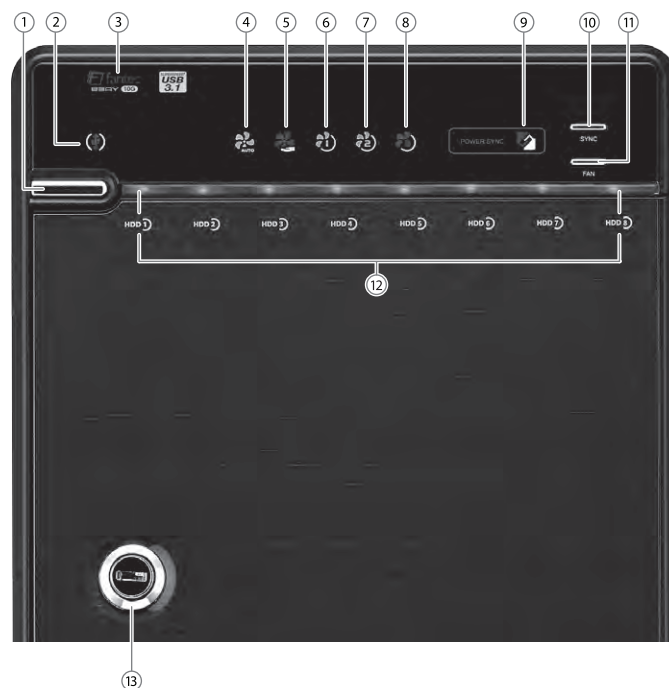
Qui trovi ulteriori informazioni:



www.fantec.de
service@fantec.de

Passo 3 Lato frontale

● LED / Interruttore



Descrizione

1. Power: per accendere il dispositivo basta premere velocemente il tasto POWER, mentre per spegnere bisogna tenere premuto il tasto per 3 secondi (questo evita che si spenga il dispositivo inavvertitamente)
2. USB attivo / inattivo
3. Blu Il dispositivo è acceso
Arancione Il dispositivo è in standby
4. Gestione della ventola automatica
5. Gestione della ventola manuale
6. Velocità di rotazione della ventola bassa
7. Velocità di rotazione della ventola media
8. Velocità di rotazione della ventola alta
9. Segnalazione per la sincronizzazione dell'accensione:
Arancione Il dispositivo va in standby, non appena il PC si spegne
SPENTO La sincronizzazione dell'accensione è disattivata
10. Impostare la modalità di sincronizzazione dell'accensione:
Premere 3 secondi il tasto per cambiare la modalità (in questo modo si evita di cambiare modalità inavvertitamente)
11. Gestione della ventola: automatica / manuale - velocità di rotazione da livello 1 a livello 3
12. HDD1 / HDD2 / HDD3 / HDD4 / HDD5 / HDD6 / HDD7 / HDD8
Blu attivo
Lampeggia accesso
13. Serratura della porta

Passo 4 Lato posteriore



Descrizione

1. Ventola
2. Chiusura anti-furto
3. Porta USB 3.1 Tipo-C
4. Porta alimentazione

● Maniglia HDD



● Chiavi dello sportello



Passo 5 Installazione

1. Avvita le maniglie fornite ai dischi da 3,5".



2. Chiudi la porta. Premi sulla serratura per aprire la porta.



3. Apri la protezione metallica interna



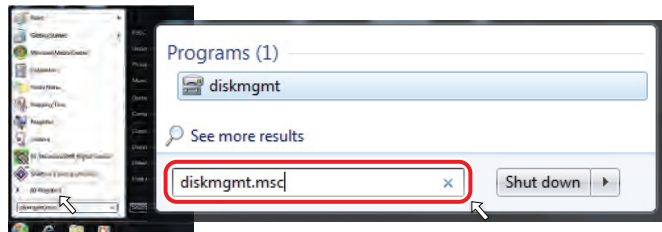
4. Inserisci i dischi nel case.
Importante: inserisci i dischi dall'alto verso il basso.



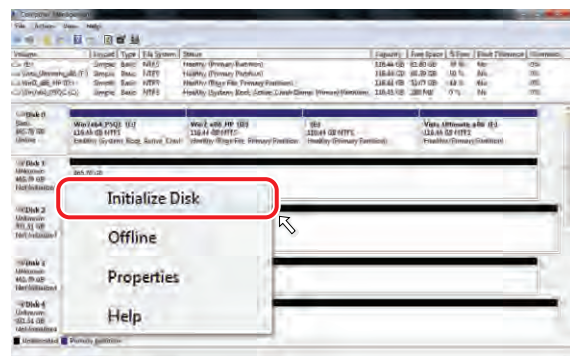
5. Chiudi la protezione metallica e la porta del case.
6. Collega il dispositivo con un alimentatore e con un cavo USB.
Dopodiché accendi il dispositivo.

Microsoft Windows

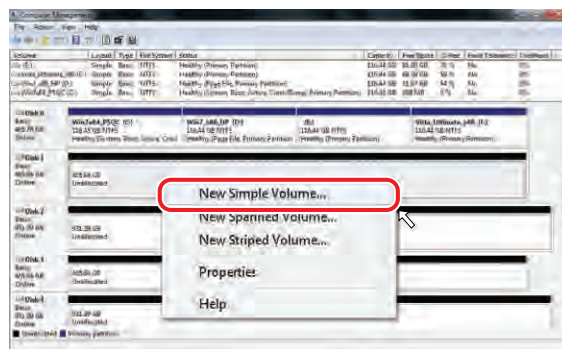
Se utilizzi dei dischi non formattati devi prima inicializzarli. Per fare questo premi il tasto Windows sulla tua tastiera e digita "diskmgmt.msc" (senza virgolette). Poi premi il tasto "INVIO".



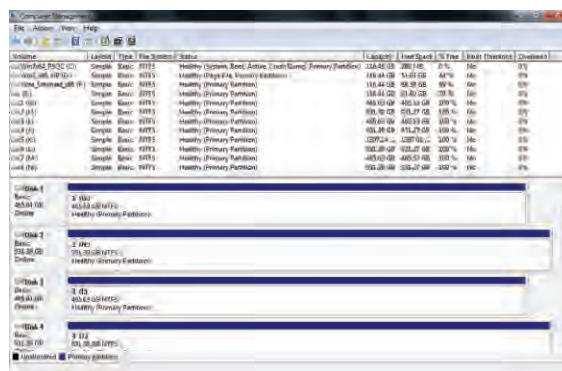
1. Inizializza il nuovo disco.



2. Crea una nuova partizione e formatta il disco.



3. Il disco è formattato.

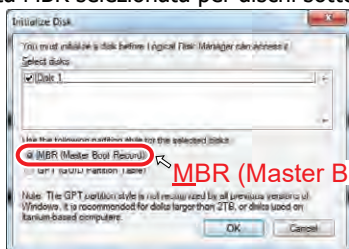


Modalità MBR o GPT

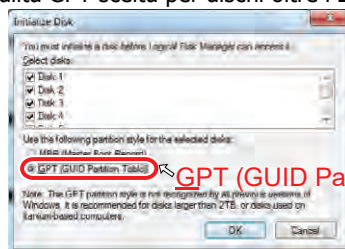
Importante: utilizza GPT se il disco ha una capacità oltre i 2 TB. Utilizza MBR se la capacità del disco è massimo 2 TB.

Modalità MBR selezionata per dischi sotto i 2 TB.

Modalità GPT scelta per dischi oltre i 2 TB.



MBR (Master Boot Record)



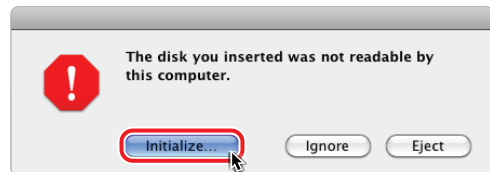
GPT (GUID Partition Table)

MAC OS X da 10.13 o superiore

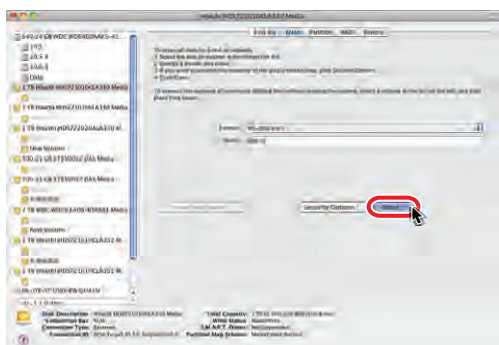
1. Apri il programma di gestione disco.



2. Inizializza il disco.



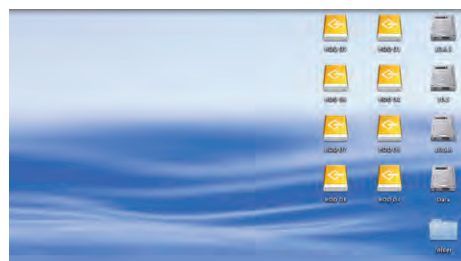
3. Clicca su cancella > seleziona Dettagli e clicca su Cancella.



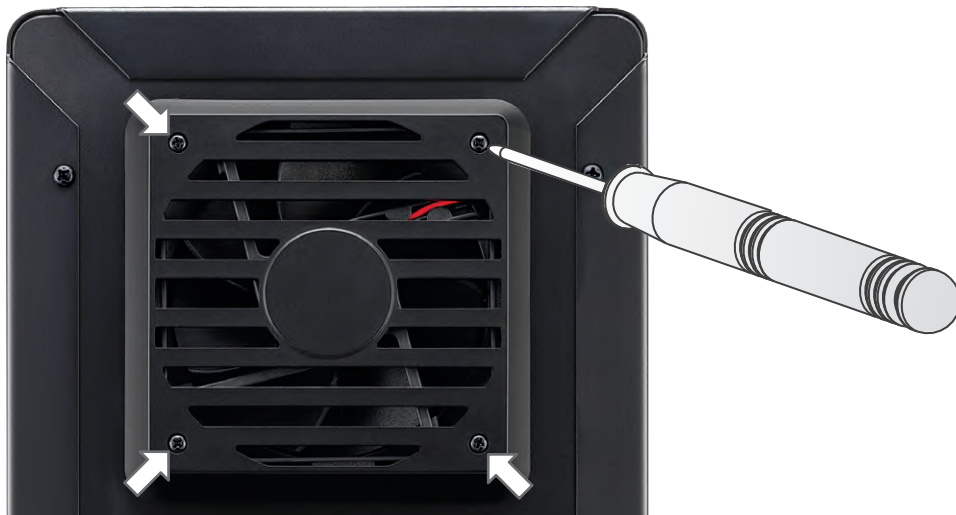
4. Il disco viene formattato.



5. La formattazione del disco è completata.



1. Se l'avvio del FANTEC QB-X8U31 (con 2-8 HDD installati) richiede troppo tempo, controlla se i dischi sono inseriti correttamente oppure aggiorna i driver USB secondo la marca del tuo hardware (PC o carta USB).
2. Nel caso una o entrambe le ventole diventino troppo rumorose, spegni il dispositivo e apri la copertura della ventola sul lato posteriore. Ora puoi pulire la ventola.
3. Se nonostante la pulizia non si vede nessun miglioramento, puoi sostituire la ventola con una dello stesso tipo con le misure 80 x 80 x 20 mm (2 pin), seguendo l'illustrazione.



4. Per sfilare il disco dal dispositivo, premi leggermente verso il basso sulla maniglia e tira fuori il disco.

